

Memoria Anual 2025



Fundación
María José Jove

accesibilidad vela inclusión
centro de arte colección
humanización hospitalaria infancia
investigación cuidar al cuidador
cultura educación y mediación
cuidadores colección
residencias mayores becas
centro de arte sostenibilidad
residencias artísticas colectivos vulnerables
comunidad senderismo
ayuda en playa mecenas
terapia asistida con animales
educación y mediación
humanización hospitalaria
formación salud

Memoria Anual 2025





Contenidos

SOMOS	6
CARTA DE LA PRESIDENTA	6
ORIGEN Y OBJETIVOS	8
EQUIPO Y PATRONATO	9
HITOS	10
COMPROMETIDOS CON LA SOCIEDAD	12
INTRODUCCIÓN	12
Salud	13
Educación y Formación	19
Ocio y Tiempo Libre Saludable	22
Atención a Colectivos Vulnerables	28
Centro de Arte FMJJ	32
RESIDENCIA UNIVERSITARIA RIALTA	46
SOSTENIBILIDAD	48
PACTO MUNDIAL	48
IMPACTO SOCIAL EN EL CENTRO DE ARTE	52
PRINCIPALES MAGNITUDES ECONÓMICAS	54

Carta de la Presidenta

Promover una sociedad más justa, inclusiva y cohesionada exige constancia, compromiso y la convicción de que las personas deben situarse siempre en el centro de todas las actuaciones. En la Fundación María José Jove llevamos más de dos décadas trabajando con este propósito, acompañando a la infancia y a las personas en situación de vulnerabilidad, al tiempo que adaptamos nuestros proyectos a las necesidades sociales que van marcando cada momento.

En 2025 hemos seguido avanzando en este camino, reforzando nuestra acción desde una mirada integral que abarca la salud, la educación, el ocio inclusivo y la atención a colectivos vulnerables. Estamos convencidos de que la inclusión plena solo es posible si se construye de manera compartida, sumando a otros agentes, profesionales, entidades e instituciones a un objetivo común.

La humanización de la atención sanitaria ha vuelto a ocupar un lugar protagonista en nuestra labor. Creemos firmemente que los avances médicos y científicos deben ir siempre acompañados de un trato cercano, empático y respetuoso, que tengan en cuenta no solo al paciente, sino también a su entorno. En este contexto, la ampliación de los programas de terapia asistida con perros en distintos servicios del área sanitaria de A Coruña ha permitido comprobar, una vez más, su impacto positivo en el bienestar emocional, la motivación y la calidad de vida de las personas atendidas.

La terapia asistida con perros se ha consolidado también como una herramienta de gran valor en otros proyectos de la Fundación, tanto en el entorno hospitalario como en iniciativas

dirigidas a menores, personas con problemas de salud mental o colectivos en situación de exclusión. Estos programas favorecen la comunicación, reducen la ansiedad y generan espacios de confianza y acompañamiento que resultan esenciales en los procesos de recuperación y desarrollo personal.

De forma complementaria, continuamos apostando por una educación inclusiva, abierta a la diversidad y basada en la igualdad de oportunidades. A lo largo de 2025 reforzamos la formación del profesorado, impulsamos acciones de sensibilización y desarrollamos programas educativos y familiares orientados al bienestar emocional y la convivencia. Entendemos la educación como una herramienta fundamental para construir una sociedad más abierta, respetuosa y consciente de la diversidad.

El ocio sigue siendo, asimismo, un derecho que no debe tener barreras. A través del programa ESFUERZA y de otras iniciativas inclusivas, hemos facilitado el acceso al deporte, a la naturaleza y a experiencias de disfrute compartido, ampliando además el alcance territorial de nuestros programas. Son actividades que no solo contribuyen a mejorar la salud física,

Debemos ir sumando a más agentes en la tarea de tejer una sociedad más empática y humana



*Queremos construir una sociedad
verdaderamente inclusiva en la
que nadie se quede atrás*

sino que fortalecen la autoestima, la autonomía personal y las relaciones sociales.

El Centro de Arte FMJJ ha continuado en 2025 promoviendo el desarrollo social a través del arte, compartiéndolo desde la diversidad como espacio de encuentro y reflexión. Mediante proyectos multidisciplinares, el apoyo a jóvenes artistas y programas dirigidos a todos los públicos, concebimos el arte como una herramienta de desarrollo personal y social, capaz de generar vínculos significativos entre las personas y la Colección de Arte de la Fundación.

Todo este trabajo responde a una convicción firme: la necesidad de seguir avanzando, paso

a paso, hacia una sociedad verdaderamente inclusiva, en la que nadie quede atrás. Una sociedad más humana, más empática y más consciente de la diversidad que la enriquece. Este ha sido el eje de nuestra actuación en 2025 y el compromiso que seguirá guiando nuestra labor en los próximos años.

Quiero finalizar agradeciendo a todas las personas, entidades e instituciones que hacen posible este camino compartido. Su colaboración y confianza son fundamentales para seguir construyendo, entre todos, una sociedad más justa e inclusiva.

Felipa Jove Santos

Origen y Objetivos

La Fundación María José Jove (FMJJ) fue creada en 2003 en memoria de María José Jove Santos, fallecida en marzo de 2002 y cuya trayectoria personal y profesional estuvo siempre ligada a un firme compromiso social, especialmente con los colectivos más desfavorecidos. La infancia ocupó un lugar central entre sus inquietudes, lo que llevó a su familia a impulsar esta Fundación como una forma de dar continuidad a su sensibilidad y vocación solidaria.

Desde sus inicios, la Fundación María José Jove orienta su labor a la promoción del bienestar infantil y al fomento de la inclusión social. Para ello, desarrolla su actividad en distintos ámbitos de actuación como la salud, la educación o el ocio saludable, además del cultural a través de su Centro de Arte FMJJ.



Uno de los rasgos distintivos de la FMJJ ha sido siempre su apuesta por iniciativas innovadoras, diseñadas para generar un impacto directo en las personas beneficiarias, así como su capacidad de adaptación a las necesidades sociales que surgen en cada momento.

El propósito de la Fundación María José Jove se sustenta en un conjunto de valores que guían todas sus actuaciones:

- **Compromiso e implicación**, entendidos como una dedicación constante y voluntaria al desarrollo de los proyectos de la Fundación.
- **Generosidad**, reflejada en el apoyo incondicional a la infancia y a la inclusión social.
- **Entusiasmo**, como motor que impulsa el trabajo diario del equipo.
- **Iniciativa**, apostando por enfoques innovadores, nuevas soluciones y la anticipación a retos emergentes.
- **Calidad**, como elemento diferencial presente en todas las acciones que se llevan a cabo.
- **Transparencia**, mediante una comunicación clara y accesible de las actividades y de los resultados obtenidos.
- **Sostenibilidad**, asumida como un compromiso firme con el desarrollo sostenible y alineada con los principios del Pacto Mundial de las Naciones Unidas.



Equipo y Patronato

Equipo

La actividad diaria de la Fundación María José Jove es posible gracias al trabajo coordinado de un equipo de profesionales que comparte plenamente la visión, los objetivos y los valores de la entidad.

Bajo la presidencia de Felipa Jove Santos, un grupo integrado por personas con formación y experiencia específica, planifica, desarrolla y coordina los distintos programas. De manera complementaria, el programa ESFUERZA dispone de un equipo técnico propio, especializado en su ámbito de intervención.



Patronato

La Fundación María José Jove fue constituida en A Coruña el 28 de enero de 2003 mediante escritura pública, fecha en la que se designaron también los miembros de su Patronato.

Tras el fallecimiento de Manuel Jove Capellán, patrono funda-

dor, en 2020, y de Salustiano Carro Páramo, en 2015, y Gabriel Nieto Álvarez-Uría, en 2025, el Patronato de la Fundación está integrado actualmente por tres Patronos Fundadores, ocho Patronos designados por los Fundadores y un secretario del Patronato.

Los miembros del Patronato son:

- **D^a. Felipa Jove Santos**
Patrona Fundadora y Presidenta del Patronato
- **D^a. Amparo Santos Molinos**
Patrona Fundadora
- **D. Manuel Ángel Jove Santos**
Patrono Fundador
- **D^a. Paloma López Jove**
Patrona
- **D^a. Marta López Jove**
Patrona
- **D. Javier Arnott Fernández**
Patrono
- **D^a. Silvia María Peña de Castro**
Patrona
- **D. Modesto Rodríguez Blanco**
Patrono
- **D. Gabriel Nieto Peñamaría**
Patrono
- **D. Francisco Javier Acebo Sánchez**
Patrono
- **D. Alejandro Abascal Junquera**
Patrono
- **D. Federico Cañas García-Rojo**
Secretario del Patronato

La Fundación María José Jove desarrolla su actividad bajo el Protectorado de la Xunta de Galicia, de acuerdo con lo establecido en la Ley 12/2006, de 1 de diciembre, de Fundaciones de Interés Gallego.



Hitos

La Fundación María José Jove desarrolló a lo largo de 2025 una intensa actividad orientada a mejorar la calidad de vida de las personas, con especial atención a la salud, la educación inclusiva, el ocio saludable, la atención a colectivos en situación de vulnerabilidad y el acceso a la cultura. Con este compromiso social, reforzó programas consolidados, impulsó iniciativas innovadoras y amplió alianzas estratégicas para dar respuesta a necesidades emergentes, avanzando en la humanización de la atención sanitaria, la promoción del bienestar emocional y la inclusión social.

Salud

La humanización de la atención sanitaria volvió a ser una prioridad para la Fundación María José Jove. En este ámbito, reforzó su colabo-

ración con el Complejo Hospitalario Universitario da Coruña (CHUAC) mediante un plan integral de humanización de la Unidad de Cuidados Paliativos de Oza, al que se unió el programa “Coa túa mascota”, una iniciativa que favorece el bienestar emocional.



La FMJJ mantuvo su respaldo a la investigación en trastornos del neurodesarrollo y salud mental impulsada por el Dr. Ángel Carracedo, consolidando un grupo de referencia con avances relevantes en TEA, TDAH y TOC. A ello se sumaron programas de terapia asistida con perros en distintos servicios hospitalarios y el apoyo a iniciativas como Hogar de Corazones, que celebró sus 10 años como espacio de acompañamiento a familias de menores hospitalizados.

Educación y Formación

En 2025, la Fundación centró sus esfuerzos en promover una educación inclusiva y en fortalecer el trabajo con docentes y jóvenes en valores, bienestar emocional y convivencia. Mantuvo su programa de formación al profesorado gallego en la atención al alumnado con TDAH, con más de 160 personas participantes, y desarrolló acciones de sensibilización en torno a la discapacidad, la inclusión y la prevención de la violencia en el ámbito escolar.



Completaron este ámbito programas educativos y familiares, talleres infantiles y actividades de conciliación, junto al respaldo a iniciativas de educación en valores como el Congreso Lo Que De Verdad Importa, que reunió en A Coruña a más de 1.500 jóvenes.

Ocio y Tiempo Libre Saludable

El programa ESFUERZA continuó siendo uno de los ejes centrales de la acción de la Fundación María José Jove en 2025, consolidando el deporte como herramienta de inclusión social para personas con discapacidad. La programación anual incluyó también otras actividades inclusivas, como es el caso de vela, piragüismo, senderismo, pesca viva, acondicionamiento físico y ayuda en playa.

El año estuvo marcado por la ampliación del senderismo inclusivo a toda Galicia y la incorporación de perros de terapia a estas rutas, la celebración de una nueva edición del Open Náutico ESFUERZA y el mantenimiento del apoyo a deportistas gallegos con discapacidad, favoreciendo su proyección y su participación en competiciones internacionales.

Atención a Colectivos Vulnerables

La atención a las personas más vulnerables siguió siendo una prioridad transversal en 2025. A través de programas dirigidos a familias, mujeres, jóvenes y personas cuidadoras, la Fundación impulsó acciones orientadas a la prevención, el acompañamiento y la mejora de la autonomía personal y social.

En este sentido, destacó la puesta en marcha de iniciativas de inserción laboral en el medio rural, el refuerzo de programas de apoyo socioeducativo a familias con menores y el desarrollo de proyectos comunitarios dirigidos a jóvenes. Asimismo, continuaron todas las intervenciones asistidas con perros orientadas a menores y a personas en situación de exclusión, promoviendo el bienestar emocional, la inclusión y la creación de redes de apoyo.

Centro de Arte FMJJ

En 2025, el Centro de Arte Fundación María José Jove consolidó su modelo como plataforma de arte contemporáneo orientada a la investigación, la producción cultural y la mediación. A través de su programa expositivo, su colección y sus iniciativas —becas, residencias y premios— impulsó proyectos de largo recorrido vinculados a problemáticas contemporáneas y al diálogo entre Galicia, Portugal y Latinoamérica. Asimismo, ha logrado fortalecer colaboraciones con instituciones culturales y académicas, ampliando redes y contextos de intercambio.

El Área de Educación reforzó esta línea mediante propuestas que promueven el arte como herramienta de pensamiento crítico y desarrollo social compartido.



Introducción

Un modelo de actuación profundamente comprometido con la transformación social y que sitúa, desde hace más de 20 años, a las personas en el centro de todas sus iniciativas. La Fundación María José Jove (FMJJ) ha logrado consolidar esta idea como la base de su día a día, de un trabajo que parte de una convicción firme: construir una sociedad inclusiva y cohesionada requiere acompañar a quienes se encuentran en situación de vulnerabilidad y generar oportunidades reales de desarrollo personal, familiar y comunitario.



des, la Fundación promueve la colaboración con otros colectivos sociales, administraciones públicas, compañías, centros educativos y sanitarios, tejiendo redes de apoyo eficaces que refuerzan el impacto social de cada programa y contribuyendo a dar respuestas compartidas frente a los retos de la sociedad contemporánea.

Este es el caso de sus alianzas con la Xunta de Galicia, el Ayuntamiento de A Coruña, la Fundación Iberdrola, la Fundación "la Caixa" o la compañía Russula que desde 2024 fomenta la participación de su personal en diversas iniciativas inclusivas impulsadas por la FMJJ.

Sinergias positivas que la Fundación María José Jove trata de implementar a lo largo del año con la cesión de sus instalaciones a otras entidades sociales sin ánimo de lucro para el desarrollo de sus actividades. Es el caso de Asperga, Ayuda en Acción o Fundación Adecco, entre otras.

Cuanto más agentes formen parte de este ecosistema, más cerca se estará de una inclusión plena y efectiva.

La Fundación María José Jove articula su compromiso social a través de programas dirigidos a la infancia, juventud, familias, personas con discapacidad o en situación de vulnerabilidad, pacientes y colectivos con necesidades específicas. Siempre desde diferentes enfoques y buscando la proximidad, tal y como se describe en las páginas siguientes de esta memoria y que resumen su actividad en 2025.

Convencida de que la inclusión requiere de la implicación activa por parte de empresas y entida-



Salud

Convenio Fundación Pública Galega de Medicina Xenómica



La FMJJ respalda investigaciones en el ámbito del TEA, TDAH y TOC

La Fundación María José Jove apoya desde 2016 las investigaciones de la Fundación Pública Galega de Medicina Xenómica (FPGMX) y la Fundación Instituto de Investigación Sanitaria de Santiago de Compostela (FIDIS) en el ámbito de la genética de los trastornos neuropsiquiátricos. Este respaldo continuado ha permitido consolidar un grupo de investigación de referencia, dirigido por el Dr. Ángel Carcedo y especializado en campos de la salud en los que cada vez existe una mayor concienciación colectiva y que fueron abordados de manera especial en 2025 desde la FMJJ:

Trastorno del Espectro Autista (TEA). Se participó en el Proyecto ESTEA, orientado a consolidar una cohorte nacional de referencia mediante el reclutamiento y la caracterización cognitiva de jóvenes con TEA. En el ámbito científico, se mantuvieron activas diversas líneas de investigación centradas en la identificación de perfiles comportamentales, factores de riesgo en salud mental y diferencias de género en el fun-

cionamiento ejecutivo, con resultados en proceso de publicación en revistas especializadas.

En cuanto al diagnóstico genético, se avanzó desde un enfoque integrador que combina genómica, transcriptómica y modelos experimentales. Y, de forma paralela, continuaron los estudios sobre camuflaje de rasgos autistas y su relación con el género, incluyendo la validación de herramientas de evaluación en población adolescente y el análisis de su impacto en la salud emocional, con especial atención a la ansiedad y al riesgo suicida.

Trastorno por Déficit de Atención e Hiperactividad (TDAH).

Se publicó una revisión sistemática en el *Journal of Psychiatric Research* sobre la relación entre procesamiento sensorial y farmacogenética de este trastorno, con amplia repercusión científica y mediática. Paralelamente, se ha continuado con los estudios sobre funcionamiento ejecutivo en TDAH y TEA, así como las investigaciones en TDAH y género, incluyendo la validación de herramientas para la detección de camuflaje y el reclutamiento activo de participantes para estudios cognitivos y farmacogenéticos.

Trastorno Obsesivo Compulsivo (TOC).

Se han producido avances significativos en el trabajo sobre el desarrollo de un algoritmo de predicción del riesgo suicida en TOC mediante técnicas de *machine learning*. Asimismo, se publicó un artículo sobre las bases genéticas del TOC en *Nature Genetics* y los resultados de la investigación se difundirán en congresos nacionales e internacionales de referencia en el ámbito de la psiquiatría.

Convenio con el Complejo Hospitalario Universitario da Coruña

La Fundación María José Jove mantiene desde 2007 un convenio marco con el Complejo Hospitalario Universitario da Coruña (CHUAC), destinado a impulsar actuaciones que contribuyan a mejorar la calidad de los servicios, la asistencia médica y la hospitalización en el Área Sanitaria de A Coruña-Cee.

Plan Integral de Cuidados Paliativos

El Hospital de Oza, integrado en el Área Sanitaria de A Coruña, cuenta entre sus servicios con la Unidad de Cuidados Paliativos, un espacio en el que pacientes y familias afrontan momentos de especial complejidad emocional. Con el objetivo de acompañar durante este proceso, la FMJJ y el CHUAC han desarrollado un plan integral de humanización, orientado a mejorar el bienestar tanto de los pacientes como de sus familiares y del propio personal sanitario.

Esta iniciativa ha incluido la remodelación integral de la sala de familiares y la creación de "A Saliña", un espacio en donde los profesionales pueden comunicarse con los familiares de los enfermos en un ambiente más acogedor, terapias psicológicas individuales y espacio personal, tanto para los familiares como para los profesionales.

A ello se añadió en 2025 "Coa túa mascota", programa que facilita a los pacientes de la Unidad de Cuidados Paliativos pasar tiempo con su mascota, manteniendo así el vínculo emocional que les une como un miembro más de la familia, dándoles la oportunidad de estar con ellas durante su hospitalización y disminuyendo la ansiedad por no despedirse de con quien ha compartido su vida. El programa marcó un importante hito en el sector de la salud tanto a nivel autonómico como nacional.



Programas de Terapia Asistida con Animales

● Servicio de Pediatría: Uniendo Pisadas.

Programa de ocio asistido con perros de terapia dirigido a menores de 2 a 15 años hospitalizados en el Hospital Materno Infantil Teresa Herrera. A través de actividades basadas en el cuidado y el juego con los animales, se busca mejorar el bienestar emocional, social y ocupacional de los menores durante su estancia hospitalaria, ofreciéndoles propuestas lúdicas e interactivas como elemento de humanización del ingreso.

● Servicio de Rehabilitación y Atención Temprana.

Intervención pionera en la que los perros de terapia actúan como facilitadores en la Unidad de Rehabilitación Infantil y Atención Temprana del Hospital Materno. El pro-

grama analiza el impacto de este tipo de intervención en niños de entre 3 y 5 años con TEA y otros trastornos del neurodesarrollo.

● Hospital de Día de Salud Mental Infanto-Juvenil.

Programa de intervención asistida con perros dirigido a adolescentes atendidos en el Hospital de Día de Salud Mental Infanto-Juvenil. El programa está orientado a adolescentes que presentan dificultades emocionales, como ansiedad, depresión o problemas de regulación emocional. A través de sesiones semanales, se incorpora la terapia asistida con perros como herramienta complementaria dentro del abordaje clínico.

● Servicio de Psiquiatría: salud mental de adultos.

Iniciativa en la que los perros de terapia prestan apoyo a personas con enfermedad mental que acuden al Centro de Día del Hospital de Oza. El objetivo es complementar las intervenciones terapéuticas tradicionales mediante la incorporación de perros de terapia como agente facilitador del vínculo, la comunicación y la motivación en el proceso de recuperación psicosocial de las personas usuarias.

Hogar de Corazones

La FMJJ financia el programa Hogar de Corazones, un servicio de alojamiento gratuito dirigido a familias de menores ingresados en las Unidades de Cardiopatías Infantiles y de Neonatología del CHUAC. Este recurso ofrece apoyo social, orientación y acompañamiento a las familias desplazadas, contribuyendo a minimizar el impacto emocional y económico derivado de la hospitalización infantil.

En el marco del décimo aniversario del programa, la Fundación María José Jove y el CHUAC celebraron en 2025 un encuentro con la participación de más de 50 familias procedentes de distintos puntos de Galicia, para las que Hogar de Corazones ha sido, en algún momento de sus vidas, un espacio de descanso y refugio durante el ingreso hospitalario de sus hijos. Al encuentro asistie-

ron también profesionales del hospital y de la Fundación, reuniendo en total a más de 200 personas.

Creado en 2015, Hogar de Corazones nació para dar respuesta a las necesidades de alojamiento de las familias desplazadas de pacientes de la Unidad de Cardiopatías In-

fantiles del CHUAC y, desde 2024, ha ampliado su atención a familias con menores ingresados en otras unidades hospitalarias. A lo largo de sus diez años de funcionamiento, el programa ha acogido a 838 familias, procedentes tanto de Galicia -mayoritariamente- como de otras comunidades autónomas.



Jornada divulgativa: "Otras formas de entender la ética: Cine y Cómic"

La Fundación María José Jove y el Área Sanitaria de A Coruña y Cee organizaron la primera jornada divulgativa "Otras formas de entender la ética: Cine y Cómic", una iniciativa orientada a acercar la bioética a los profesionales sanitarios a través de herramientas narrativas accesibles y atractivas. El acto contó con la participación de más de 150 profesionales.

Expertos en bioética, medicina, comunicación gráfica y narrativa audiovisual reflexionaron sobre las implicaciones sociales y médicas de la ética en la práctica clínica, abordando la toma de decisiones, la deliberación ética y



el valor de los relatos visuales y audiovisuales como herramientas de comprensión y humanización de la atención sanitaria.

Beca Ciberaula

Desde 2006, la Fundación financia la beca que permite dotar de personal especializado a la Ciberaula del Hospital Materno Infantil Teresa Herrera. Este espacio ofrece a los menores hospitalizados actividades de ocio educativo durante su ingreso, favoreciendo su bienestar emocional y su desarrollo personal.

Día Mundial de la Prematuridad

Con motivo del Día Mundial de la Prematuridad, en la Fundación se organizaron diversas actividades para visibilizar la realidad de los niños nacidos prematuramente y apoyar a sus familiares. Entre ellas, destacó un encuentro con cerca de medio centenar de familias y jóvenes adultos nacidos de manera prematura que puso especial énfasis en la importancia del acompañamiento y de la mejora continua de la atención y la hospitalización neonatal. En el transcurso del mismo, la Asociación Galega de Familias de Nenos Prematuros (Agaprem) otorgó a la presidenta de la FMJJ, Felipa Jove, el “Patuco de Honra”, como reconocimiento a su compromiso y contribución a la mejora de la atención neonatal.



Yoga para pacientes con cáncer de mama

La Fundación María José Jove imparte en su sede un taller gratuito de yoga dirigido a pacientes con cáncer de mama atendidas en el Servicio de Oncología Médica del Área Sanitaria de A Coruña. El objetivo es favorecer su bienestar físico y emocional a lo largo del proceso terapéutico.

Semana de la Salud Mental

La Fundación colaboró también en la programación de actividades de sensibilización en torno a la salud mental impulsada por el Servicio de Psiquiatría del Hospital Marítimo de Oza bajo el lema “Compartimos vulnerabilidad, defendemos nuestra salud mental”.

A lo largo de varios días se celebraron encuentros profesionales, talleres creativos con la ilustradora Bea Lema, actividades con perros de terapia, exposiciones y acciones de concienciación en distintos espacios de la ciudad, con la participación de entidades sociales, sanitarias y culturales.



AtlánticoCrea: III Jornada Medicina y Humanismo: Arte y Emociones

La Fundación María José Jove, en colaboración con la Comisión de Docencia del CHUAC, organizó AtlánticoCrea. III Jornada Medicina y Humanismo: Arte y Emociones, dirigida a estudiantes de último curso del Grado de Medicina de la USC que realizan su práctica clínica en el Área Sanitaria de A Coruña - Cee.

La iniciativa se enmarca en el compromiso de la FMJJ con la humanización de la atención sanitaria y con una concepción integral de la relación médi-



co-paciente, que tiene en cuenta tanto a la persona como a su entorno. A lo largo de la jornada, los estudiantes participaron en

ponencias y dinámicas artísticas orientadas a fomentar la empatía, la sensibilidad, la reflexión ética y la responsabilidad en la práctica clínica.

El programa incluyó actividades basadas en el análisis y la interacción con obras del Centro de Arte FMJJ, utilizando las disciplinas artísticas como herramienta para reforzar valores fundamentales en la formación médica y promover una atención más humana y centrada en la persona.



Convenio con la Asociación de Bulimia y Anorexia de A Coruña

La Fundación María José Jove amplió su colaboración con la Asociación de Bulimia y Anorexia de A Coruña (ABAC) y, además de financiar el comedor terapéutico, puso en marcha un programa de terapia asistida con perros dirigido a jóvenes de entre 16 y 30 años, con una excelente acogida entre los participantes.

En este sentido, contribuyó a mejorar la motivación, las habilidades sociales, la toma de decisiones, la responsabilidad, el trabajo en equipo y el bienestar emocional, favoreciendo la desconexión de pensamientos obsesivos.

En el caso del comedor terapéutico, en 2025 la Fundación financió 2 plazas a familias con dificultades económicas. Este servicio es uno de los pocos dispositivos especializados existentes en Galicia. Con capacidad para 30 personas, su intervención se orienta a evitar la cronificación de la enfermedad, favorecer la recuperación y mantenimiento de un peso saludable, promover hábitos alimentarios equilibrados y contribuir a la estabilidad emocional y personal de los pacientes.

III Fondo de Ayudas para la Formación Avanzada en Psiquiatría Infanto-Juvenil

En colaboración con la Asociación Gallega de Psiquiatría, la Fundación María José Jove impulsa el Fondo de Ayudas para la Formación Avanzada en Psiquiatría Infanto-Juvenil, una iniciativa destinada a mejorar el nivel formativo de los futuros especialistas que desarrollan su actividad en Galicia.

Esta propuesta busca facilitar estancias formativas en centros nacionales e internacionales de prestigio, permitiendo a los profesionales completar su formación mediante rotaciones en unidades especializadas en hospitalización infanto-juvenil, trastornos del neurodesarrollo y atención a menores con patología mental grave, reforzando su experiencia clínica y capacitación.

Los proyectos seleccionados en esta segunda edición fueron los de Benigno Pérez (en la foto, del Hospital Universitario Lucus

Augusti), Camino González (Complejo Universitario de Ourense) y José Ángel Álvarez (Complejo Universitario de Ferrol).

En el marco de esta convocatoria, el Dr. Pérez Regojo realizó una doble rotación en el Hospital General Universitario Gregorio Marañón, dentro del programa AMI-TEA, y en la Unidad de Hospitalización Breve de Adolescentes del Hospital Clínico San Carlos, ambos en Madrid. Por su parte, la Dra. González González llevó a cabo una rotación de tres meses en la Unidad de Trastornos de la Conducta Alimentaria del Hospital Universitario de Málaga. Finalmente, el Dr. Álvarez Vázquez amplió su formación con una rotación de cuatro meses en el Hospital Sant Joan de Déu de Barcelona, centrada en el modelo de equipos comunitarios de atención intensiva a adolescentes y jóvenes con trastorno mental severo.

Memoria Anual 2025
Fundación María José Jove



Proyecto Venus

El Proyecto Venus es un programa de intervenciones asistidas con perros de terapia dirigido a menores víctimas de violencia de género, que combina su acompañamiento en el ámbito judicial con un proceso terapéutico más amplio orientado a favorecer su recuperación emocional.

En colaboración con Candamin, el programa continuó en 2025 su labor en los ayuntamientos de Curtis, Betanzos, Vilasantar y Sobrado dos Monxes, ofreciendo un acompañamiento integral a niños y niñas que han vivido situaciones de violencia de género en su entorno familiar. En concreto, fueron atendidos un total de 42 menores y 62 familias derivados principalmente por los Centros de Información a la Mujer (CIM) y del Juzgado de Violencia contra la Mujer de Betanzos.

Durante los desplazamientos al juzgado, los menores son acompañados por uno de los perros con los que ya han establecido vínculo en las sesiones previas de



terapia asistida. En todo momento, la intervención cuenta con la presencia de un educador canino y de un terapeuta ocupacional.

De forma complementaria, durante el curso escolar se llevaron a cabo una serie de dinámicas en centros educativos de Vilasantar, Sobrado dos Monxes, Curtis y Teixeiro sobre igualdad y prevención de la violencia de género, gestión y expresión emocional, resolución pacífica de conflictos y fomento del respeto y empatía a través del vínculo con los perros.

Rostros frente al espejo

La Fundación María José Jove desarrolló “Rostros frente al espejo”, una iniciativa de sensibilización centrada en la realidad del trastorno bipolar y en el impacto que esta enfermedad tiene tanto en las personas que la padecen como en su entorno familiar y social.

El proyecto se articuló a través de una serie de cinco pódcast en los que personas con trastorno bipolar, junto a sus familiares y un profesional de la psiquiatría, comparten su experiencia vital tras el diagnóstico, visibilizando la enfermedad desde un enfoque humano y cercano, y mostrando que, con el tratamiento adecuado, es posible llevar una vida plena y estable.

Con esta iniciativa, la Fundación reforzó su compromiso con la salud mental, la lucha contra el estigma y la eliminación de prejuicios asociados a los trastornos mentales, dando voz a quienes los viven en primera persona y contribuyendo a una mayor comprensión social de esta realidad.

Programa de Becas Pepe Buitrón

Junto a la Fundación DTI, la FMJJ convocó las Becas de Formación Pepe Buitrón, destinadas a la capacitación de profesionales de la salud en el proceso de donación y trasplante de órganos y tejidos. En el marco de esta convocatoria, la Fundación María José Jove financió ayudas destinadas a facilitar la participación de los seleccionados en la 9ª edición del International Workshop on Uncontrolled & Controlled Donation After Circulatory Death, en A Coruña.

La becas, que tenían carácter internacional, recayeron en el doctor Sandro Kiladze, director del Departamento de Trasplantes del Hospital Infantil Iashvili (Georgia), y en Gade Ngom (en la foto), supervisor del Servicio de Nefrología y Hemodiálisis del Centro Hospitalario Regional de Thiès (Senegal). De esta manera, ambos profesionales tienen la oportunidad de completar su formación y mejorar la calidad de vida en sus respectivas comunidades.



— Educación y Formación



Convenio con la Consellería de Educación, Ciencia, Universidades e Formación Profesional y la Fundación INGADA

La Fundación María José Jove y la Fundación INGADA mantienen desde hace más de 10 años una alianza orientada a promover una educación inclusiva. En el marco de la misma, ambas entidades desarrollan anualmente en Galicia acciones de formación dirigidas al profesorado sobre el Trastorno por Déficit de Atención e Hiperactividad (TDAH), con el apoyo de la Consellería de Educación, Ciencia, Universidades e Formación Profesional de la Xunta de Galicia.

Al programa, que está dirigido a docentes de Educación Primaria, Educación Secundaria Obligatoria, Bachillerato y Formación Profesional de centros educativos gallegos, asistieron en 2025 más de 160 profesionales. Las sesiones formativas se desarrollan en distintas ciudades de Galicia con el objetivo de dotar al profesorado de conoci-

mientos y herramientas prácticas que faciliten la atención al alumnado con TDAH. De esta forma, se favorece su desarrollo académico y su inclusión en el entorno escolar.

Como cierre del proceso formativo, los participantes pueden presentar un proyecto final que opta a una beca financiada por la FMJJ, destinada a la implantación de la propuesta en el centro educativo y que en esta ocasión recayó en "Club de teatro para el desarrollo personal y social de alumnado con TDAH", presentado por la profesora Paula Antía Rey Baliña y que lo aplicó en el IES Mestre Landín de Marín. El jurado seleccionó además como finalistas los proyectos presentados por José Ramón Pérez, del CIFP A Granxa de Pontearreas, y Patricia Suevia, profesora de los CEIP Areal y Ponte do Porto, ambos, en Camariñas.

Talleres Educativos Infantiles Extraescolares

La FMJJ desarrolló una nueva edición de sus Talleres Educativos Infantiles Extraescolares, una propuesta inclusiva y gratuita dirigida a familias con rentas bajas. La programación incluyó diferentes actividades orientadas a fomentar la creatividad, el aprendizaje y la convivencia en un entorno lúdico y accesible.

Entre los talleres ofertados en el curso 2024-2025 se encontraban propuestas vinculadas a la repostería creativa, la experimentación artística y el aprendizaje de técnicas de cómic, *lettering* e ilustración, favoreciendo el desarrollo de habilidades expresivas y el interés por distintas disciplinas culturales y educativas.





Taller Juvenil La Brújula

La Fundación María José Jove impartió por quinto año consecutivo el taller juvenil La Brújula, una iniciativa gratuita de sensibilización dirigida a centros educativos con alumnado de entre 11 y 18 años y que por segunda edición se centró en la prevención de la violencia en el ámbito escolar.

El taller se imparte con la colaboración de ADAFAD y del tiktokker

Ángel Currás (@oveyanejra), que comparte su experiencia personal y cómo logró salir adelante, favoreciendo la empatía, el diálogo y la reflexión. Se busca mantener un contacto directo con adolescentes en situación de dificultad y promover un efecto multiplicador, de modo que los propios jóvenes actúen como agentes de promoción de la salud y del bienestar emocional en su entorno.

Yoga en Familia

Yoga en Familia es un taller inclusivo impulsado por la Fundación María José Jove, dirigido a familias con hijos e hijas mayores de cinco años. A través de la práctica del yoga, las sesiones fomentan hábitos de vida saludables, mejoran la conciencia corporal y trabajan las capacidades físicas básicas mediante el juego y la participación conjunta.

La actividad es gratuita para familias con rentas bajas o en situación de desempleo y se concibe como un espacio de encuentro y bienestar compartido, reforzando los vínculos familiares y el cuidado de la salud física y emocional.



Una de las prioridades de la FMJJ es ofrecer actividades inclusivas

Ludoteca de Navidad

Durante el período navideño, la Fundación María José Jove ofreció una nueva edición de su Ludoteca de Navidad, una actividad inclusiva que se desarrolla de manera ininterrumpida desde hace más de dos décadas con el objetivo de facilitar la conciliación de la vida laboral y familiar y promover la inclusión.

Bajo el título "Bajo el mismo cielo. Una aventura por la astronomía", la actividad invitó a los participantes a realizar un recorrido por el universo. Pero la iniciativa puso el acento no solo en el conocimiento científico, sino también en los valores compartidos que unen a las personas, como el deseo de convivencia en paz, el respeto y cuidado del planeta y la esperanza, promoviendo la curiosidad y la reflexión a través de dinámicas lúdicas y participativas.





III Jornada de Discapacidad “Aprendiendo a incluir”

La FMJJ y COGAMI organizaron la III Jornada de Discapacidad “Aprendiendo a Incluir”, una iniciativa de sensibilización orientada a visibilizar la inclusión desde una perspectiva práctica, centrada en esta tercera edición en el deporte como herramienta de inclusión social.

Se estructuró en dos sesiones. Por la mañana, alumnado de Educación Primaria participó en un encuentro con Alberto Seoane, paralímpico en la disciplina de tenis de mesa, y el surfista Senén Álvarez, quienes compartieron su experiencia personal, poniendo de relieve el papel del deporte como vía de inclusión. Por la tarde, se celebró una sesión abierta al público en la que se abordó la inclusión desde distintos ámbitos, combinando testimonios personales y profesionales vinculados a la actividad física y la educación.

A través de esta iniciativa, la Fundación refuerza su compromiso con la promoción de una educación inclusiva y con el fomento de valores como la igualdad de oportunidades, la convivencia y el respeto a la diversidad.

Congreso Lo Que De Verdad Importa

La Fundación respaldó la celebración de la XVI edición del Congreso Lo Que De Verdad Importa, una cita consolidada en A Coruña que promueve valores como la superación personal, el compromiso social y el emprendimiento con impacto positivo y a la que asistieron más de 1.500 jóvenes.

El congreso reunió a ponentes con trayectorias vitales y profesionales inspiradoras. Fabiola Martínez, presidenta ejecutiva de la Fundación Kike Osborne, compartió su historia sobre la importancia de la resiliencia y el valor en el momento de enfrentarse a los miedos para sanar las heridas del pasado.

Eva Moral, atleta paralímpica y medallista internacional en tria-

tlón, abordó su historia de superación personal tras un grave accidente, resaltando la constancia y la lucha por los sueños. Por su parte, Nino Redruello, referente del emprendimiento gastronómico, reflexionó sobre el esfuerzo, la honestidad y la mejora personal como pilares del éxito profesional y vital.

A través de estos testimonios, el Congreso Lo Que De Verdad Importa continúa ofreciendo referentes positivos y espacios de reflexión, alineados con el compromiso de la Fundación María José Jove con la educación en valores y la construcción de una sociedad más consciente, solidaria y comprometida.

Memoria Anual 2025 | Fundación María José Jove



La Fundación respalda desde el año 2010 la celebración en A Coruña de este congreso de valores para jóvenes

Ocio y Tiempo Libre Saludable



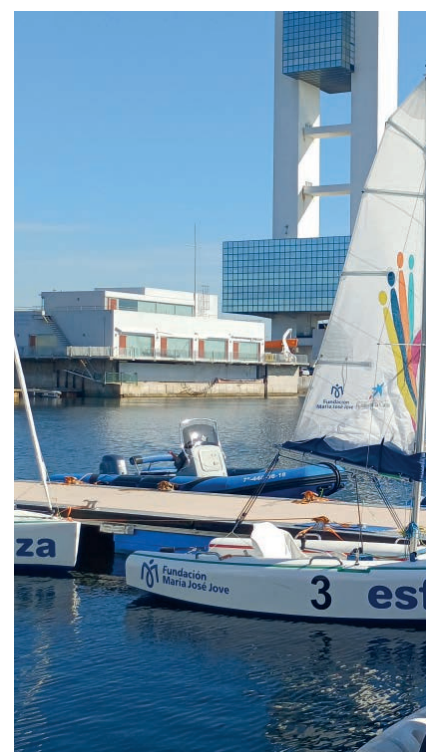
Cerca de 500
personas se
benefician de
las actividades
del programa
ESFUERZA

Programa ESFUERZA

ESFUERZA es uno de los programas más emblemáticos de la Fundación. Puesto en marcha hace más de 15 años, supuso una iniciativa pionera al utilizar el deporte como herramienta de inclusión para personas con discapacidad.

El programa facilita el acceso a la práctica deportiva a personas con discapacidad a través de distintas modalidades, con un marcado enfoque terapéutico que favorece su autonomía personal. Con el paso del tiempo, se ha constatado que sus beneficios trascienden el ámbito físico, contribuyendo a mejorar la autoestima y las relaciones sociales. En esta línea, se ha incorporado la participación de personas sin discapacidad promoviendo experiencias inclusivas compartidas.

ESFUERZA está dirigido principalmente a personas con discapacidad con un grado igual o superior al 33% y mayores de 8 años en el momento de incorporarse al programa. Las actividades se desarrollan en distintos espacios de A Coruña, como Marina Coruña,



la residencia universitaria Rialta y la playa de Oza, así como en diferentes puntos de la geografía gallega en el caso del senderismo inclusivo.

El programa, que cuenta con el apoyo de la Xunta de Galicia y la Fundación "la Caixa", dispone de actividades diferentes en función de la época del año:

- **Verano:** actividades de vela, piragüismo, senderismo y el servicio de ayuda en playa.
- **Invierno:** actividades de vela, piragüismo, pesca viva, acondicionamiento físico (fitness y natación) y senderismo.

El programa dispone de actividades específicas en función de la época del año



Senderismo. ESFUERZA amplió en 2025 su oferta con una nueva programación de ocho rutas de senderismo inclusivo, cuatro de las cuales incorporaron la participación de perros de terapia.

A través de esta iniciativa, la Fundación reforzó su compromiso con la promoción de un ocio accesible, facilitando que personas con movilidad reducida puedan disfrutar del entorno natural de las cuatro provincias gallegas. Las rutas se llevaron a cabo por senderos 100% accesibles, con una longitud máxima de seis kilómetros y una dificultad baja o medio-baja. En el caso de las cuatro rutas con perros de terapia, estos

acompañaron a los participantes con el fin de incrementar su motivación y estimulación.

Servicio de ayuda en playa.

Desarrollado en el arenal coruñés de Oza durante los meses de verano, en horario de mañana y tarde, permite a las personas participantes disfrutar de actividades cotidianas de ocio como ir a la playa, tomar el sol o bañarse en el mar. El equipo de monitores de la Fundación facilita el acceso a la arena y al agua mediante rampas y sillas anfibas, además de acompañar a los usuarios durante toda la jornada, garantizando una experiencia segura, accesible y adaptada a sus necesidades.





Pesca Viva. Esta actividad tiene como objetivo principal ofrecer una experiencia recreativa a través de la práctica de la pesca sin muerte. Esta modalidad se basa en el conocimiento, la habilidad y la observación, más que en la destreza física, lo que reduce barreras y amplía las posibilidades de participación de personas con discapacidad.

Vela. Ofrece un contacto directo con el medio natural y resulta especialmente adecuada para personas con diferentes tipos de discapacidad gracias a las adaptaciones de las embarcaciones y del material empleado. El objetivo principal de esta iniciativa es que los participantes alcancen el mayor grado posible de autonomía en el manejo de la embarcación, fomentando la confianza en sí mismos y la sensación de libertad y autosuperación.

Piragüismo. Esta actividad contribuye a mejorar la condición física general y, al mismo tiempo, permite disfrutar del entorno natural. Las adaptaciones técnicas del material favorecen la práctica del piragüismo a personas con distintos perfiles de discapacidad. El programa persigue que los participantes logren autonomía en el gobierno de la piragua, reforzando la seguridad personal y la percepción de independencia.

Acondicionamiento físico. Se desarrolla en dos entornos diferenciados. Por un lado, sesiones en seco en sala, orientadas a la mejora de las capacidades físicas básicas, las habilidades motrices y la higiene postural, contribuyendo a una mayor autonomía en la vida diaria. Por otro, sesiones en medio acuá-

tico, donde se aprovechan los beneficios de la hipogravidez, la presión hidrostática y la resistencia al movimiento para trabajar la condición física de forma adaptada.

Colaboraciones. A lo largo del año 2025, la Fundación María José Jove colaboró con distintas entidades educativas, deportivas y sociales con el ánimo de poder desarrollar actividades inclusivas, formativas y de sensibilización. Por ejemplo, se organizaron jornadas de surf adaptadas o charlas en centros educativos.

Todas estas acciones refuerzan el compromiso de la Fundación María José Jove con la promoción del ocio saludable, la inclusión y la participación social de personas de todas las edades.

VIII Open Náutico ESFUERZA

La bahía de A Coruña volvió a ser el escenario del Open Náutico ESFUERZA, un evento deportivo que integra competiciones de vela y piragüismo dirigidas a personas con discapacidad y que tuvo lugar los días 13, 14 y 15 de junio de 2025. El programa incluyó la 14ª Regata de Vela – Yatlant 460 y la 9ª Regata de Piragua.

En esta octava edición, la competición contempló las modalidades de vela y piragüismo, así como la categoría de vela con acompañante, destinada a aquellos regatistas que precisan apoyo para el gobierno de la embarcación. Así se garantizó la participación de todas las personas interesadas, independientemente de sus necesidades de apoyo.

El evento también tuvo como objetivo favorecer el intercambio de experiencias entre regatistas, entrenadores y acompañantes vinculados al deporte náutico, así como fortalecer la colaboración entre entidades, escuelas y clubes, fomentando el deporte como herramienta de inclusión social y mejora de la autonomía.



CLASIFICACIONES REGATA DE VELA INDIVIDUAL

Ganadora y 1º clasificada:
Sonia García.

2º clasificado: José Ernesto Fraga.

3º clasificado: Ángel Lema.

CLASIFICACIONES REGATA DE VELA CON ACOMPAÑANTE

Ganador y 1º clasificado:
Juan Carlos Ramilo.

2º clasificado: Jaime Reboledo.

3º clasificado: Miguel Queiro.

CLASIFICACIONES REGATA DE PIRAGUA

• **En modalidad K1:**

Ganador y 1º clasificado:

Héctor Freire (ganador también en la edición anterior).

2º clasificado: Francisco Graña.

3º clasificado: Sebastián García.

• **En modalidad K2:**

Ganadores y 1º clasificados:

Jaime González
y **Javier Reimúndez.**

2º clasificados: Norma Álvarez
y Emilio Pérez.

3º clasificados: Gabriel Rial
y Vicente Parapar.





Programa de Apoyo a Deportistas Gallegos con Discapacidad

La Fundación María José Jove mantuvo su compromiso de apoyo a deportistas gallegos con discapacidad y, además de renovar su apoyo a Alberto Seoane por quinto año consecutivo, incorporó a su Programa de Apoyo a Deportistas Gallegos con Discapacidad a la joven jugadora de tenis de mesa en silla de ruedas Martina Sande.

Este apoyo les permite acudir a competiciones internacionales e ir sumando puntos para ganar posiciones en el ranking mundial. Ambos tienen como objetivo clasificarse para los Juegos Paralímpicos de Los Ángeles 2028.

La FMJJ apoya las carreras de deportistas gallegos como Alberto Seoane y Martina Sande



Ánkora

Programa dirigido a personas cuidadoras no profesionales de personas dependientes. Sus actividades están orientadas a mejorar sus habilidades motrices, la condición física y las destrezas necesarias para afrontar las tareas cotidianas del cuidado.

La actividad incluye dos sesiones semanales y salidas culturales periódicas, al tiempo que persigue estimular física y mentalmente a las personas cuidadoras, promover su fuerza interior, mejorar su postura corporal y enseñarles técnicas adecuadas para realizar esfuerzos de forma segura y eficiente en su día a día.



Tu Historia De Verdad Importa

La Fundación María José Jove impulsó un año más el proyecto Tu Historia De Verdad Importa en Galicia, cuyo objetivo es ensalzar la vida y las experiencias de las personas mayores.

El proyecto fomenta el intercambio intergeneracional, convirtien-

do a los jóvenes en narradores y a los mayores en referentes de la memoria colectiva.

Para ello, en la edición de 2025, voluntarios de A Coruña, Vigo y O Val Miñor recogieron durante seis meses las experiencias de 17 personas mayores que viven en

las residencias y centros de día de estas localidades. El resultado de este trabajo conjunto es la edición de un libro por cada historia, dando visibilidad a toda una generación a través de la mirada y el compromiso de los más jóvenes.



OcuCANdo la tarde

La Fundación María José Jove desarrolla desde 2016, en colaboración con la Unidad de Investigación INTOINFA de la Universidade da Coruña (UDC), el programa "ocuCANdo la tarde", una iniciativa de intervención asistida con perros orientada a mejorar la calidad de vida de menores de entre 3 y 12 años con diversidad funcional y/o necesidades educativas especiales.

Contó con un equipo especializado formado por perros de terapia, un educador canino y dos terapeutas ocupacionales. A tra-

vés de la interacción con el perro, ocuCANdo facilita experiencias psicomotrices, lúdicas, afectivas y relacionales y contribuye al fortalecimiento de habilidades psicosociales, de comunicación verbal y no verbal, así como a la expresión emocional.

Con carácter previo al inicio de la intervención, se realizó un análisis de la historia personal de cada participante y una evaluación individualizada, con el objetivo de establecer los criterios de intervención específicos del programa.

— Atención a Colectivos Vulnerables

Foadom

En 2025, la Fundación María José Jove, con el apoyo de la Xunta de Galicia, puso en marcha el programa Foadom, con el objetivo de favorecer la inserción laboral de mujeres con cargas familiares que residen en municipios rurales con alta dispersión geográfica, al tiempo que pretende dar respuesta a la creciente demanda de cuidados en el medio rural gallego. Y gracias a esta iniciativa han obtenido una titulación homologada en ayuda a domicilio, mejorando sus oportunidades de acceso al empleo y

reforzando los servicios de atención en el territorio.

En concreto, en esta primera edición participaron 85 personas procedentes de 17 ayuntamientos de las provincias de Lugo y Ourense. En el caso de la región lucense, de los municipios de Folgoso do Courel, Monforte de Lemos, Ribas de Sil y Quiroga; y en Ourense, de Parada de Sil, Castro Caldelas, A Pobra de Trives, San Xoán de Río, Chandrexa de Queixa, A Teixeira, Maceda,

Montederramo, Bande, Entrimo, Lobeira, Muíños y Vereá.

Foadom se caracteriza por su enfoque de proximidad y accesibilidad: la formación se desarrolló de manera presencial en los municipios de residencia de las personas participantes —el 93 % mujeres—, eliminando barreras de desplazamiento y facilitando la conciliación familiar y laboral.

El programa alcanzó un doble reto: por un lado, actualizar y reforzar las competencias de personas con experiencia previa en el sector; y, por otro, incorporar a 25 nuevas profesionales, contribuyendo al fortalecimiento de la red de cuidados y a la mejora de la resiliencia del servicio de ayuda a domicilio en zonas rurales con alta demanda.

La formación incluyó el curso homologado de "Higiene y atención sanitaria a personas dependientes", con una duración de 70 horas, impartido en formato intensivo. Posteriormente, se realizó un seguimiento individualizado, con apoyo, orientación personalizada y asesoramiento en mediación laboral. Foadom está cofinanciado por la Xunta de Galicia a través de las ayudas del 0.7 de la Dirección Xeral de Inclusión Social, dependiente de la Consellería de Política Social e Igualdade.



Peques

Programa de intervención socio-educativa para familias con menores de 0 a 6 años, que la FMJJ desarrolla en el área de influencia de A Coruña y del que se benefician unidades familiares con una situación socioeconómica que afecta al desarrollo infantil. En 2025, el número de familias atendidas ascendió a 72.

En marcha desde 2018, Peques tiene como objetivo apoyar a las familias para favorecer el adecuado desarrollo madurativo de los menores, así como estimular su crecimiento psicofísico, social y cognitivo. Las familias son derivadas fundamentalmente desde los servicios municipales y los centros de salud y, en el caso de menores con afectación del desarrollo, por el Hospital Materno de A Coruña.

Este programa les ofrece también un espacio de encuentro, acompañamiento y apoyo, en el que com-



partir experiencias, adquirir herramientas para la crianza y acceder a recursos y bienes de primera necesidad. Peques también facilita la solución de necesidades socio-sanitarias fundamentales para aquellas familias en situación de vulnerabilidad.

A lo largo de 2025 se llevaron a cabo un total de 96 sesiones, trabajando en tres áreas clave:

- **Salud:** hábitos saludables y buena nutrición.

- **Desarrollo:** estimulación social y psicomotriz, además del refuerzo escolar.

- **Apoyo familiar:** acompañamiento y formación a madres y padres.

Además de la modalidad presencial, también se presta apoyo y ayuda a las familias en su domicilio, en el caso de que no puedan desplazarse. En 2025, Peques contó con el apoyo de la Xunta de Galicia, la Fundación Ibercaja y la Fundación TrezeLuzes.



Norte

Programa desarrollado por la Fundación María José Jove en colaboración con el Ayuntamiento de A Coruña, a través de la Fundación Emalcsa, desde 2022. Está dirigido a jóvenes de entre 18 y

30 años y tiene como finalidad principal prevenir el aumento de conductas autolesivas. Se trata de un programa de carácter sociocomunitario que requiere una estrecha coordinación entre los distintos agentes implicados. Cada participante es derivado por un facultativo o profesional de referencia, estableciéndose desde ese momento un canal de comunicación continuo para coordinar las intervenciones necesarias y ofrecer una atención integral y ajustada a las necesidades específicas de cada caso.

Norte busca fomentar hábitos saludables de autocuidado y una adecuada gestión emocional en jóvenes adultos, actuando de manera temprana cuando el nivel de riesgo es todavía leve. Para ello, se trabaja en la reducción de facto-

res como el aislamiento social, los pensamientos destructivos o el bajo autocontrol, y en el refuerzo de factores de protección como el apoyo social percibido, la sensación de seguridad, el autocuidado, la tolerancia a la frustración y la capacidad de resolución de problemas. El enfoque preventivo permite abordar la problemática en sus fases iniciales y evitar su agravamiento.

El programa dispone de 65 plazas anuales, distribuidas en cuatro grupos. La duración estimada para cada participante es de medio año: tres meses de intervención activa mediante sesiones presenciales y tres meses de seguimiento, con posibilidad de prolongar la participación cuando resulte necesario.

Madres

La Fundación María José Jove atendió en 2025 a un total de 184 mujeres a través del programa Madres, una iniciativa orientada a acompañar y apoyar a mujeres con hijos e hijas a su cargo que se encuentran en situaciones de alta vulnerabilidad social. La atención se distribuyó territorialmente de la siguiente manera: 82 mujeres en A Coruña, 40 en Vilalba (Lugo), 31 en Pontevedra y 31 en O Barco de Valdeorras (Ourense), garantizando así un apoyo cercano y adaptado a las necesidades específicas de cada contexto local.

Las participantes son derivadas por los departamentos de servicios sociales, ONG, centros de atención primaria, centros de orientación familiar o de unidades de salud mental y reciben una atención integral destinada a reducir el riesgo de desestructuración y mejorar el nivel de ajuste sociofamiliar.

El objetivo del programa es mejorar la capacitación profesional y la empleabilidad de las mujeres participantes, contribuir a cubrir las necesidades básicas de sus fami-

lias, reducir el riesgo de pobreza y promover el bienestar personal, social, familiar y laboral de las madres. Además, la intervención favorece la creación de una red de apoyo social que proporciona acompañamiento emocional, soporte en la crianza y espacios de confianza que refuerzan la cohesión grupal.

En este sentido, Madres incluye sesiones semanales de formación y talleres quincenales de conciliación dirigidos a sus hijos e hijas. Con un equipo formado por educadores sociales, gestores especializados en mediación laboral, un psicólogo clínico y una coordinadora, ofrece asesoramiento en el acceso a recursos sociales y sanitarios; apoyo en el cuidado de menores; mediación con entidades, empresas y particulares para la generación de oportunidades laborales; formación orientada a la inserción laboral; y coordinación con profesionales educativos que acompañan a los menores.

El programa Madres contó en 2025 con el respaldo de la Fundación Iberdrola España y de la Xunta de Galicia.



Cultura Accesible e Inclusiva

En el marco de su compromiso con la promoción de una oferta cultural accesible en A Coruña, las fundaciones María José Jove y Emalcsa mantienen una alianza estratégica orientada a facilitar el acceso a la cultura a personas con diversidad funcional y a colectivos en situación o riesgo de exclusión social. A través del programa Cultura Accesible e Inclusiva, ambas entidades impulsan iniciativas destinadas a garantizar la participación y el disfrute de actividades culturales en condiciones de igualdad.





AyudanDOG

Proyecto que desde 2024 persigue una mejora en la autonomía y responsabilidad de las personas a través del cuidado de perros abandonados. Los destinatarios son migrantes en riesgo de exclusión y en situación de especial vulnerabilidad, tales como personas afectadas por conflictos políticos, de guerra y son víctimas de violencia de género o de trata, todas ellas derivados por la ONG Ecos do Sur.

En colaboración con el refugio Gatocán y de Candamin, el programa promovió la integración social y laboral en el ámbito del cuidado de animales de un grupo específico de participantes de Ecos do Sur.

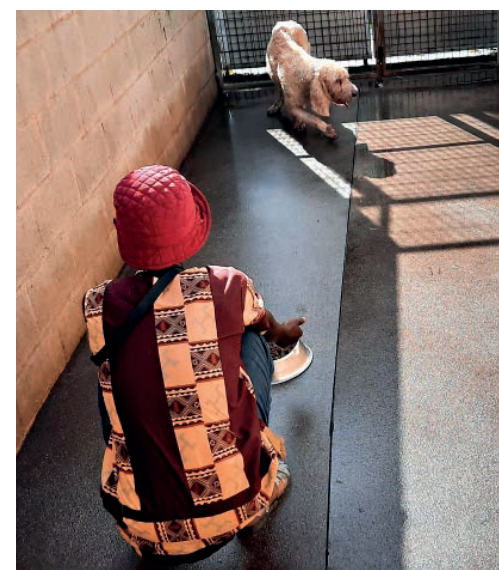
Pares

La Fundación María José Jove y el Ayuntamiento de A Coruña, a través de la Fundación Emalca, ampliaron en 2025 el radio de acción de Pares, un programa de intervención socio-comunitaria dirigido a jóvenes a partir de 16 años y orientado a promover el bienestar social y emocional mediante actividades grupales con perros y un seguimiento individualizado, poniendo especial énfasis en el desarrollo de la seguridad interpersonal. Pero Pares tiene también otro objetivo: visibilizar la recuperación social de los perros que habitan en la perrera municipal y facilitar su adopción, de ahí que se desarrolle en el Centro Municipal de Animales de Compañía de A Coruña.

La iniciativa, que en 2025 atendió a 80 jóvenes, se basa en el entrenamiento en positivo y en

experiencias de cuidado y autocuidado, fomentando la empatía, la comunicación, la confianza, la tolerancia a la frustración y la creación de redes de apoyo social en un entorno seguro.

Las personas participantes son derivadas desde el Servicio de Psiquiatría del Área Sanitaria de A Coruña-Cee y desde los servicios sociales comunitarios. Las sesiones están conducidas por un adiestrador canino y una terapeuta ocupacional, quienes dinamizan y supervisan las actividades y las interacciones con los perros. Completan el equipo un psicólogo clínico como coordinador del programa, una educadora social y una técnica de gestión. Cada sesión está diseñada para fomentar habilidades sociales, la autoconfianza y la responsabilidad.



**La FMJJ es una entidad
pionera en programas
de terapia con perros**

— Centro de Arte FMJJ

El Centro de Arte FMJJ (A Coruña) es el Centro de Arte Contemporáneo de la Fundación María José Jove. Su actividad se orienta al desarrollo social a través del arte contemporáneo, entendido como una herramienta de investigación, producción cultural y mediación con la sociedad.

Funciona como una plataforma de trabajo que articula proyectos de largo recorrido, en los que el arte se vincula con problemáticas contemporáneas desde una perspectiva situada. Su enfoque combina tanto investigación artística como

producción de obra, programas públicos y acciones de mediación, generando de esta manera contextos de diálogo entre artistas, comunidades, investigadores u otros agentes.

El proyecto curatorial del centro, en torno a una colección constituida por más de 600 obras, actualmente se apoya en las interacciones históricas y geográficas entre Galicia, Portugal y Latinoamérica, entendidas como territorios atravesados por procesos comunes de migración, transformación del paisaje y memoria.

Exposiciones

● TERCER MAESTRO

29 de junio - 12 de octubre

FCAYC y Centro de Arte FMJJ

Una visita informal en junio de 2022 a la Fundación Cerezales Antonino y Cinia [FCAYC] dio inicio a un proceso vivo, en constante transformación, en el que abordar cómo se produce el aprendizaje. Ese proceso se abrió al público como *tercer maestro*, un proyecto expositivo desarrollado por el artista colombiano Nicolás Paris (Bogotá, 1977) en diálogo con los equipos de FCAYC y el Centro de Arte FMJJ.

tercer maestro plantea una pregunta fundamental: ¿Cómo aprendemos? Y lo hizo tomando como figura central el “salón de clase”, un entorno conceptual que el propio Nicolás Paris reimagina como espacio abierto, dinámico y poroso, capaz de conectar lo simbólico con lo físico, y también lo institucional con lo natural, lo individual con lo colectivo.



Desde los inicios de su carrera como artista, Paris emplea tácticas pedagógicas dentro del contexto expositivo para fomentar la colaboración y la investigación abierta con los participantes-espectadores en espacios que asemejan laboratorios. En este proceso, Paris transforma el espacio expositivo en un lugar de intercambio y diálogo igualitario, comunitario e investigador, centrado en el desarrollo colectivo de proyectos artísticos.

La exposición atendió a los entornos como agentes activos del aprendizaje. Se despliega a través de “21 salones de clase” que tie-

nen forma de intervenciones en el espacio, talleres, encuentros y atmósferas que reconocen a esos “terceros maestros” que nos rodean: agua, semilla, barro, lombriz, levadura, palabra, bacteria o árbol, entre otros. A partir de ellos se pretende generar un proceso de transformación continuado basado en la posibilidad de crear nuevos vínculos y fundamentado en cuatro estrategias de la naturaleza: balance, simetría, bifurcación e impermanencia.

El proyecto se desarrolló en la FCAYC y el Centro de Arte FMJJ, con espacios y programas abiertos al público.



• DÚAS LADEIRAS DA MESMA MONTAÑA •

20 de noviembre de 2025 - 20 de febrero de 2026

Sala Universitaria Profesor Manuel Moldes, Facultad de Bellas Artes de Pontevedra

Dúas ladeiras da mesma montaña propuso un encuentro entre las prácticas de Martín Llanereras y Elena Jones, dos artistas que comparten una atención particular hacia los procesos materiales, las transformaciones de la materia y los sistemas de relación que se generan entre los cuerpos, los objetos y el entorno.

La exposición abordó la idea de flujo —de energía, de materia, de sonido— como forma de organización y de pensamiento. Los materiales, lejos de presentarse como soportes neutros, adquieren autonomía y capacidad de acción, configurando un ecosistema donde lo natural y lo artificial se entrelazan en un mismo movimiento. Sugirió

una mirada que entiende la creación no como resultado, sino como proceso en permanente reorganización, donde lo visible emerge de lo que se transforma y se dispersa.

Dúas ladeiras da mesma montaña ha dado continuidad a los trabajos desarrollados por ambos artistas en Guadalajara (México) durante la primera convocatoria de Residencias Internacionales del Centro de Arte FMJJ, un programa de investigación que favorece el intercambio entre contextos culturales y prácticas contemporáneas. La muestra prolongó las líneas abiertas en aquella experiencia, reformulándolas en diálogo con el contexto académico y expositivo de la Universidad de Vigo.

Sobre los artistas

Martín Llanereras (Lleida, 1983) presenta obras que dirigen la mirada hacia el suelo, a los materiales y residuos que registran los flujos del entorno. Su práctica permite convertir la superficie en un lugar de observación, donde los materiales muestran sus transformaciones y resistencias.

Elena Jones (Vigo, 1999) centra su trabajo en la relación entre cuerpo, materia y sonido. Las piezas en esta muestra incorporaban la tradición cerámica heredada de su abuela y se inspiraban en las ocarinas mayas, integrando memoria, paisaje y sonido.

La muestra entendió la creación como un proceso en permanente cambio



Encuentros/Charlas

• REVERDECER. ECOFISIOLOGÍA VEGETAL

13 de mayo - 25 de noviembre

CFEA de Guísamo

Reverdecer es un programa de divulgación científico-artístico-social impulsado por el Centro de Arte FMJJ a través del programa *Componer Saberes*, de la Fundación Daniel y Nina Carasso, en colaboración con el CFEA de Guísamo y ACAGAL.

Su objetivo es sensibilizar sobre la ecofisiología vegetal y divulgar esta disciplina científica y su contribución a la protección de los bosques autóctonos, y en la lucha contra el cambio climático.

Ecofisiología Vegetal, a cargo del investigador Timothy C. Marzullo, se centró en los últimos avances en ecofisiología vegetal, mostrando cómo el estudio de las plantas y su comportamiento contribuye a los esfuerzos globales de conservación de los bosques y la biodiversidad.

Neurobiología vegetal: inteligencia, cognición y comunicación en las plantas, impartida por el científico František Baluška —en la foto—, abordó los avances científicos que evidencian cómo las plantas perciben, procesan información y se comunican, ofreciendo una nueva visión sobre su capacidad para percibir y responder adaptativamente y su papel activo en los ecosistemas.



• DENTRO Y FUERA 2025. ARTE CONTEMPORÁNEO EN GALICIA

18 de diciembre

NORMAL. Espazo de Intervención Cultural. Universidade da Coruña

El programa de residencias artísticas del Centro de Arte FMJJ, en colaboración con la Universidade da Coruña a través de NORMAL. Espazo de Intervención Cultural, se articula como un espacio para fortalecer el ecosistema cultural y ampliar sus conexiones con artistas vinculados al territorio, tanto de Galicia como de fuera de ella. Cada edición se concibe como un espacio de encuentro y construcción de redes, donde artistas, instituciones y comunidad se cruzan, intercambian procesos y visibilizan prácticas que revelan nuevas posibilidades de colaboración, investigación y experimentación en Galicia. Este encuentro es también una plataforma para presentar las intervenciones desarrolladas resultado de las residencias, con el fin de promover la reflexión crítica sobre la creación artística contemporánea y su relación con los contextos en los que se lleva a cabo.

En el III *Encuentro Dentro-Fóra. Arte Contemporánea en Galicia* se presentaron los proyectos desarrollados en la edición anterior —Fermín Jiménez Landa y Blanca Gracia (con Faia Díaz)— junto con los procesos en curso de los artistas residentes 2025 —Ibon Aranberri y Raphael Escobar—.

El programa propone también un marco para dialogar sobre territorios, ruralidades, memoria, archivo, creación colectiva, afectos y transformación social.

Convocatorias

PREMIOS

• X PREMIO INTERNACIONAL DE ARTE MARTA GARCÍA FAJARDO

El Premio Internacional de Arte, dirigido a artistas de cualquier nacionalidad y hasta 40 años de edad, se concede con carácter bienal. Cuenta con una dotación económica de 12.000 euros junto con una publicación monográfica que analiza la trayectoria y la obra del artista ganador/a. El jurado estuvo compuesto por Amanda de la Garza, curadora mexicana y actual subdirectora artística del Museo Reina Sofía de Madrid; Nuria Enguita, historiadora y directora del Museo de Arte Contemporáneo de Lisboa (MAC/CCB); Pablo Lafuente, escritor y curador, director artístico del Museu de Arte Moderna do Rio de Janeiro y co-curador de la Bienal de São Paulo; y Susana González, directora del Centro de Arte FMJJ.

Patricia Domínguez (Santiago, Chile, 1984) resultó ganadora en esta edición con *Yerbateras* (2023),

un díptico escultórico compuesto por las piezas *Doña Hierba Santa*, *Abre las Rosas* y *Doña Salvia Blanca*, *Sube tus Humos*. Inspiradas en las yerbateras sudamericanas, estas esculturas combinan cerámica, plantas medicinales y materiales industriales para rendir homenaje a los saberes ancestrales de sanación. Su obra, vinculada a la etnobotánica y la espiritualidad femenina, propone una reflexión crítica sobre el legado colonial y las formas de resistencia contemporáneas.

El 26 de junio, para celebrar el X Aniversario del Premio se organizó una cena en la sede de la Fundación. Fue una noche muy especial que reunió a artistas, instituciones colaboradoras o comisarios como Miren Arzallus, directora del Guggenheim Bilbao, Ana Botella, subdirectora del Museo de Arte



Mordeno ulbenkian, Claudia Segura, jefa de colecciones del MACBA Barcelona, Rosa Ferré, directora de la Fundación Thyssen-Bornemisza Art Contemporary (TBA21), entre otras. Además de la presencia de la artista Rodríguez-Méndez y Chus Pato, Premio Nacional de Poesía 2024, para llevar a cabo la lectura de varios poemas de un proyecto común.

BECAS Y AYUDAS

• BECA DE FORMACIÓN ACADEMY OF ART AND DESIGN DE BASILEA

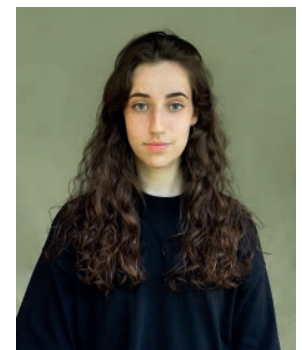
La Beca de Formación Artística FMJJ para cursar el Máster en Bellas Artes del Art Institute FHNW de Basilea tiene como objetivo contribuir a la formación internacional de artistas nacidos en Galicia.



Andrea Dávila (Boiro, A Coruña, 1995) obtuvo la beca para cursar el Máster durante el curso 2025-2027 en el marco del acuerdo de colaboración con esta institución de la Universidad de Artes y Ciencias Aplicadas del Noroeste de Suiza. Su práctica artística se centra en la escultura, explorando cuestiones de corporeidad y materialidad.

• BECA PEI MACBA

El Programa de Estudios Independientes (PEI) del MACBA, consolidado como un espacio de aprendizaje y crítica institucional, utiliza el arte como herramienta de análisis social. La convocatoria de la Beca PEI MACBA apoya a personas con un vínculo personal o profesional con Galicia, interesadas en profundizar en el arte contemporáneo como espacio de conocimiento, pensamiento crítico y práctica cultural.



Zeltia Iglesias (Rois, A Coruña) es diseñadora gráfica y artista. Con una trayectoria marcada por la gimnasia artística y la danza contemporánea, actualmente desarrolla proyectos artísticos multidisciplinares. Su propuesta de investigación en el PEI se centra en la contransformación como herramienta social.

RESIDENCIAS

● PROGRAMA DE RESIDENCIAS ARTÍSTICAS INTERNACIONALES MÉXICO CON AC/E

Promovido por el Centro de Arte FMJJ y Acción Cultural Española (AC/E), el programa está dirigido a artistas de nacionalidad española y tiene como objetivo fortalecer la interrelación cultural entre España y México y promover redes colaborativas entre ambos países, consolidando un espacio de diálogo transnacional y de expansión creativa.

Laura Fluxá (Palma de Mallorca, 1985) propone en *Calzadas anfibias* una investigación sobre la relación de Ciudad de México con el agua, desde sus orígenes lacustres hasta su actual condición urbana. A través de esculturas e instalaciones con vidrio y otros materiales, la artista reflexiona sobre la cosmovisión indígena, los sistemas hidráulicos históricos y las transformaciones medioambientales de la ciudad.

Miguel Ángel Tornero (Baeza, 1978) parte en *La lógica tianguis de los tianguis*, mercados tradicionales de origen náhuatl, para desarrollar una investigación visual que mezcla fotografía, collage y

objetos encontrados. Su proyecto explora estos espacios como microcosmos que condensan la vitalidad urbana, la memoria social y la diversidad cultural de Ciudad de México.



Tiene como objetivo fortalecer la interrelación cultural entre España y México

● RESIDENCIAS ARTÍSTICAS TABACALERA

El Centro de Arte FMJJ participa como sede colaboradora en este programa, una iniciativa del Ministerio de Cultura que forma parte del Plan de Recuperación, Transformación y Resiliencia del Gobierno de España. La convocatoria tiene como objetivo impulsar la creación contemporánea, facilitando el desarrollo de proyectos artísticos a través de residencias en espacios culturales distribuidos por todo el territorio nacional.

Ana Frechilla (Palencia, 1983) es artista visual e investigadora. En su proyecto de investigación *Llamadme Ismael* aborda desde una perspectiva multidisciplinar la relación histórica, simbólica y cultural entre los seres humanos y las ballenas en la Península Ibérica, con especial atención al contexto gallego. El proyecto analiza cómo la industria ballenera y la construcción simbólica de estos animales han influido en el desarrollo económico, social y cultural contemporáneo, desde la Revolución Industrial hasta la actualidad.





• PROGRAMA DE RESIDENCIAS ARTÍSTICAS CON NORMAL. ESPAZO DE INTERVENCIÓN CULTURAL DE LA UDC

El programa tiene como objetivo ofrecer a los artistas un entorno favorable para la creación y la investigación, promoviendo el desarrollo de marcos conceptuales que permitan interpretar las problemáticas contemporáneas desde sus dimensiones sociales, culturales y territoriales, y contribuyendo, a través del arte contemporáneo, a la protección y difusión del patrimonio natural y cultural de Galicia.

Raphael Escobar (São Paulo, 1987) analiza en su proyecto *Rebilião Groove* las formas musi-

cales de los márgenes rurales y urbanos que todavía persisten en Galicia. En *La coral de los Sonidos*, la performance que desarrolló durante su residencia, Escobar invitó a personas trabajadoras —personal de limpieza, mantenimiento, hostelería, reposición o construcción, entre otros— a conformar un coro de silbidos y tarareos que se presentó en el Conservatorio Superior de A Coruña tras dos meses de ensayo.

Ibon Aranberri (Itziar-Deba, 1969) retomó en *A trama rurubana* una investigación sobre

Os Ancares iniciada en 2007 con la intención de revisar los archivos y las localizaciones originales para comprender las dinámicas contemporáneas entre lo rural y lo urbano y la relación entre quienes habitan el territorio y su propia experiencia en dos tiempos distintos. Con ello, propone una reflexión crítica que integra historia, archivo y espacio en diálogo.

Educación y Mediación

LOS SURCOS, PROGRAMA EDUCATIVO 2025-2026

Los surcos son hendiduras que se hacen en la tierra en donde se plantan las semillas, que con el paso del tiempo germinan, crecen, florecen y dan frutos. Además de facilitar la siembra, se utilizan para dirigir el agua y favorecer el crecimiento de lo vegetal. A partir de esta idea, se plantea un programa educativo para prestar atención a los tiempos que requieren los proyectos que lo componen. Unos tiempos lentos, en los que la relación con las comunidades a los que se dirigen se construye, crece y da sus frutos. Las propuestas que aborda están

ligadas al presente en el que vivimos, con una mirada hacia nuestro territorio y la relación con las obras de la Colección de Arte.

El programa está atravesado por *tercer maestro*, un proceso de investigación en curso, que realiza junto a la Fundación Cerezales Antonino y Cinia y Nicolás Paris.

El Centro de Arte FMJJ es un espacio abierto y plural, que trabaja para eliminar cualquier tipo de barrera, por eso todos los programas que desarrolla son inclusivos y accesibles.



● ESCUELA

Es el programa dirigido a la comunidad educativa, desde el que se trabaja para promover la relación entre arte y escuela.

RECORRIDOS A LA COLECCIÓN DE ARTE PARA LA COMUNIDAD EDUCATIVA

Durante todo el curso se invita al alumnado a descubrir la Colección del Centro de Arte FMJJ con visitas adaptadas a todas las edades.

● Educación Infantil

- *Cuentos a la naturaleza* es un recorrido en el que se explora la Colección de Arte, de forma lúdica, a través de diferentes dinámicas orientadas a fomentar la curiosidad y el respeto por la naturaleza.

● Educación Primaria

- *El salto* es un recorrido a la Colección dirigido al alumnado de 1º y 2º de Primaria en el que la sala de exposiciones se convierte en un tablero de juego en donde cada obra es una casilla.



- *El vuelo* es un programa dirigido al segundo y tercer ciclo de Primaria que descubre historias de movimiento y cambio siguiendo el vuelo de las aves migratorias y prestando atención a sus desplazamientos y también de las personas.

● ESO, Bachillerato y Ciclos formativos

- En *Ir, venir, llevar, traer* se habita la Colección a través de diferentes historias de memoria, desplazamiento e intercambio, reflexionando sobre la importancia del ir y venir de las personas y sobre la riqueza que supone el intercambio cultural y los aprendizajes adquiridos a través de estas experiencias.

- *Un museo sonoro* es una invitación a recorrer la sala de exposiciones desde la escucha. A través de una serie de pistas sonoras, se proponen acciones para moverse o detenerse, escuchar o imaginar si es posible tocar con la mirada o si el cuerpo cambia al observar una obra.

● Para todos los niveles

- *El museo es una escuela* es un programa que permite disponer de la sala expositiva como aula.



ARTE Y ESCUELA



- **Aprender del bosque.** Es un proyecto dirigido a centros educativos, a través del que se propone establecer una relación continua y práctica con un ecosistema vivo que evoluciona junto con la comunidad escolar. El proyecto ofrece acompañamiento durante todo el curso a las escuelas participantes y herramientas para despertar la sensibilidad, la curiosidad y la creatividad en torno a lo vegetal. Cada escuela recibe un kit con cuatro especies autóctonas y un libro que contiene información sobre ellas, además de un protocolo de atención desde una mirada que vincula el arte y la ciencia.

- **Conversaciones imaginarias en colaboración con el Museo Moderno de Buenos Aires y Luis Camnitzer.** Un proyecto dirigido al alumnado de Educación Secundaria y Bachillerato que aborda temáticas como el exilio o el racismo, a través de las ricas conexiones político-culturales de Galicia con Buenos Aires que tuvieron lugar a principios de siglo, y que en la actualidad ayudan a entender el momento presente.

Memoria Anual 2025 |
Fundación María José Jove

- **Tercer maestro en Escuela de Educación Infantil Donramiro.** Durante el curso 2025-2026, en Donramiro se desarrolla un programa educa-

tivo en el que las infancias y el maíz son protagonistas. A lo largo del proceso, se acompañan todas las transformaciones del maíz: desde la madurez de

las plantas y la cosecha manual, hasta el diseño de estructuras para su secado y almacenamiento, pasando por el aprovechamiento de sus hojas y procesado.



FORMACIÓN DOCENTE

• UNA RED

Es un ciclo de cuatro cursos formativos dirigidos a docentes de todos los niveles educativos, en colaboración con el Centro de Formación de Recursos (CFR) de A Coruña. Tiene como objetivo central fortalecer



la presencia del arte en la escuela como herramienta de transformación pedagógica, social y cultural.

Se compone de cuatro seminarios de 8 horas:

- Seminario con Ana Ausín y Antonio Ballester (en la foto):
7 y 8 de noviembre de 2025

- Seminario con Pedagogías Invisibles:
23 y 24 de enero de 2026

- Seminario con Createctura:
20 y 21 de marzo de 2026

- Seminario con Jordi Ferreiro:
8 y 9 de mayo de 2026



• COMUNIDAD

Es la programación dirigida a las distintas comunidades, que pretende generar vínculos entre estos colectivos y la institución.

• Infancias

Desbordando secretos es una propuesta de experimentación creativa dirigida a las infancias, para reflexionar, transformar e investigar conjuntamente sobre la relación con los secretos a través de materialidades gráficas como el dibujo o el collage, entre otras.

• Adolescentes

Correspondencias digitales: Narrativas audiovisuales y nuevos medios es un programa de carácter educativo-formativo y artístico-cultural, que busca acercar las narrativas audiovisuales a diferentes centros de menores de A Coruña. El propósito es transformar, a través de la creación contemporánea, las relaciones que las adolescencias trazan con los medios digitales.

• Jóvenes

Secuencias. Creación audiovisual y prácticas digitales propone un espacio para explorar el potencial transformador de la creación contemporánea a través del desarrollo de nuevos proyectos audiovisuales. El programa está dirigido a jóvenes, poniendo especial atención a promover la participación de las personas con discapacidad.



• **Adultos**

- *Tallo* es un programa de recorridos dirigidos a personas adultas en el que se acercan a la Colección de Arte desde múltiples miradas, desarrollando lecturas abiertas y temáticas que crecerán como hojas a partir del mismo eje: las obras.

- *Recorrer un libro* es el programa dirigido a adultos realizado en colaboración con los clubs de lectura de las bibliotecas muni-

cipales de A Coruña. Partiendo del libro como herramienta de mediación, este se expande y se activa en la Colección de Arte.

- *Arte y Salud*. Es un espacio de intervención a través del arte, relacionado con la salud mental y la discapacidad, que se desarrolla a través de diversas acciones y actividades. Este programa está diseñado y coordinado por la Asociación Participa.

• **Personas mayores**

Raíz es una propuesta dirigida a personas mayores de 65 años, que entrelaza memoria, arte y conocimiento colectivo. El objetivo es seguir investigando en torno al maíz como materia simbólica, explorando su vínculo con historias personales y con las obras de la Colección de Arte.



• **Familias**

- *Semilla* son talleres de experimentación y juego libre dirigidos a familias. Durante este curso 2025-2026, la semilla del maíz ha estado presente en las instalaciones propuestas y diseñadas por *Createctura* para familias.

- *Preguntas al clima* es un ciclo de visitas-taller a la Colección de Arte en familia diseñadas por *La que-rencia*. A través de esta actividad, de forma lúdica y participativa, se trazan puentes entre la Colección, sus espacios y la naturaleza.



• **CAMPAMENTOS DE VERANO**



Los campamentos tuvieron lugar a largo del mes de julio con temáticas vinculadas con las acciones del programa educativo.

Mover una semilla. Campamento dirigido a la infancia.

Enfocado a niños y niñas y vinculado al proyecto de investigación *tercer maestro*, que explora las inter-

secciones entre arte y aprendizaje. El proyecto estaba planteado como un lugar en el que aprender de lo que rodea a la sociedad, activando a la vez el pensamiento y la imaginación a través de las manos.

Un museo bailable. Campamento dirigido a adolescentes de 13 a 16 años.

Y si la sala de exposiciones fuera una pista de baile, ¿cómo sería esa danza?, ¿cómo sonarían las obras?, ¿cómo nos vestiríamos si nos volviésemos "obra"?

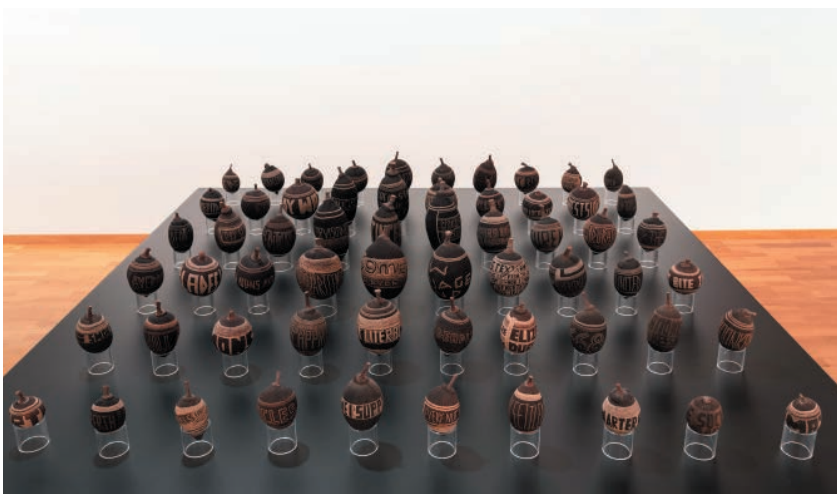
En este campamento se acercó a las personas participantes durante una semana a las piezas de la Colección del Centro de Arte FMJJ a través del cuerpo y la mirada para jugar, conocer(nos) y explorar cómo se relacionan los cuerpos con las obras y los espacios del museo.

Colección

La colección, que cuenta con más de 600 obras, presentó en sus orígenes especial interés por el arte gallego de vanguardia para posteriormente ir evolucionando e incluyendo paulatinamente obras de artistas nacionales e internacionales del siglo XX y XXI.

En la actualidad, muestra su inclinación por procesos de investigación y producción de manifestaciones artísticas contemporáneas y se ve enriquecida con la incorporación de los artistas vinculados a las distintas acciones de apoyo a la creación desarrolladas por la institución.

La colección sigue una política de préstamos que responde a la voluntad de difusión y divulgación a través de otros museos e instituciones, encontrándose entre las últimas colaboraciones las llevadas a cabo con el Museo del Prado (Madrid); Museo Nacional Centro de Arte Reina Sofía (Madrid); Centro Botín, Santander; Fundación Juan March (Madrid); Museo Nacional Thyssen-Bornemisza (Madrid), entre otros.



INCORPORACIÓN DE OBRAS A LA COLECCIÓN

● Rubén Santiago (Sarria, Lugo, 1974)

Not What It Is Cracked Up To Be (2014) —en la foto—
60 nueces boab talladas y mesa de exhibición.
120 x 170 x 170 cm.

● Patricia Dauder (Barcelona, 1973)

Vida Primigenia#2, 2024
Carbón y pastel sobre papel.
220 x 153 cm.
Con marco: 226 x 158,5 x 6 cm
Única-PD/D 247

● Mercedes Pimiento (Sevilla, 1990)

Superficie neutra, 2023
Cera de abeja, parafina, fibra de vidrio, policarbonato celular y acero corrugado

PRÉSTAMOS

Institución: Fundación Mapfre (Madrid)

Exposición: *Otros Surrealismos.*

Obra y Autor: Basuras.
(Maruja Mallo, 1930)
Óleo sobre cartón. 43x55 cm.
2 de febrero - 11 de mayo de 2025



Institución: Museo Nacional Centro de Arte Reina Sofía (Madrid)

Exposición: *Maruja Mallo: Máscara y compás.*

Obra y Autor: Basuras.
(Maruja Mallo, 1930)
Óleo sobre cartón 43x55 cm.
Naturaleza Viva XII.
(Maruja Mallo, 1943)
Óleo sobre tablero. 42x36,5 cm.

7 de octubre de 2025
- 16 de marzo de 2026s

Institución: Centro Botín (Santander)

Exposición: *Maruja Mallo: Máscara y compás.*

Obra y Autor: Naturaleza Viva XII (Maruja Mallo, 1943)
Óleo sobre tablero. 42x36,5 cm.
12 de abril - 14 de septiembre de 2025



Institución: Palacio de Carlos V (La Alhambra, Granada)

Exposición: *Rusiñol y la Alhambra. El despertar de un pintor poeta.*

Obra y Autor: Glorieta de Cipreses-Jardines de Aranjuez. (Santiago Rusiñol, 1919)
Óleo sobre lienzo. 121x150 cm.



Institución: Museo Picasso (Málaga)

Exposición: *Óscar Domínguez. En la cima de lo imaginario.*

Obra y Autor: La Menace (Óscar Domínguez, 1943).
Óleo sobre lienzo. 22 x 35 cm.
12 de junio - 13 de octubre de 2025

Institución: Ajuntament de Palma. Casa Solleic (Palma de Mallorca)

Exposición: *Local. Ángela de la Cruz.*

Obra y Autor: Bloated 4 (White) (Ángela de la Cruz, 2012)
Óleo y Aluminio. 153 x 66 x 48 cm.
31 de enero - 22 de abril de 2025

Institución: Museo de Belas Artes (A Coruña)

Exposición: *A Barca de Caronte. A travesía vital de Isaac Díaz Pardo.*

Obra y Autor: Maternidade (Isaac Díaz Pardo, 1963)
Óleo sobre lienzo. 65 x 43 cm.
Junio - noviembre de 2025



Institución: NORMAL – Espacio de intervención cultural da UDC.

Exposición: *Fío do Norte.*

Obra y Autor: S/T (Jorge Barbi, 1996) Fotografía 40x30 cm.
17 de noviembre de 2024 - 21 de enero de 2025



Institución: Institut Cultural (Barcelona)

Exposición: *El Retorno de la mirada. La tarea política de narrar.*

Obra y Autor: Simultaneity is not an invariable concept. (Paloma Polo, 2014)
6 de noviembre de 2025 - 31 de marzo de 2026

Publicaciones

Vida paciente. Proyecto Crepitantes, una práctica artística en torno a la fibrosis quística, de M. Elisa González García, es el ensayo ganador del *Premio de Investigación y Ensayo FMJJ 2024*.

La investigación, en primera persona y basada en su vivencia como artista y paciente, revela cómo la creación puede ser un recurso de resignificación. El proyecto transita por la intersección

entre el arte y la medicina, generando una narrativa visual que permite a quienes conviven con la fibrosis quística reconocerse, compartir y transformar su experiencia diaria.

Investigación

ORGANISMO 2026

Programa experimental de investigación aplicada impulsado por TBA21-Academy y el Museo Nacional Thyssen-Bornemisza, que une arte, pensamiento crítico y activismo ecológico para generar prototipos de transformación ecológica y social. El proyecto busca explorar la política y estética de la reparación ecológica, analizando cómo las estrategias de restauración ambiental se intersectan con la memoria social, las prácticas culturales, los derechos de la tierra y las políticas públicas. Cuenta con el pulso artístico de Paulo Tabarés.



REVERDECER

Proyecto promovido por la ayuda de Componer Saberes de la Fundación Carasso. Se propone una acción cultural multidisciplinar (científico/artístico/social) cuyo tema troncal es la ecofisiología vegetal y su aportación a la conservación de la biodiversidad en los bosques y especies endémicas que necesitan una respuesta sostenible al cambio climático. El proyecto busca establecer una conexión sólida entre

la investigación científica, el arte, y la divulgación, con el objetivo de enfatizar la importancia de la conservación de la biodiversidad en los bosques autóctonos, especialmente en las áreas mancomunadas y aquellos más vulnerables por haber sufrido incendios recientes.

En torno al mismo, se han desarrollado diferentes acciones de divulgación, arte y mediación educativa.

TERCER MAESTRO

tercer maestro. Proyecto en colaboración con la Fundación Cerezales. Una visita informal de Nicolás Paris a la Fundación Cerezales Antonino y Cinia (FCAYC) en 2022 dio origen a un diálogo sostenido sobre aprendizaje, pedagogía y cooperación que, con el tiempo, se convirtió en un grupo de estudio sin formatos predefinidos llamado *tercer maestro*.

El proyecto reflexiona sobre cómo se produce el aprendizaje entendiendo el aula como un espacio expandido, colectivo y en transformación, donde el entorno —material, natural y social— actúa como agente activo. A través de sesiones abiertas y transversales, ha impulsado cambios personales e institucionales y ha articulado cuatro conceptos clave (balance, simetría, bifurcación e impermanencia). En cada sede, *tercer maestro* se concreta en dispositivos y espacios pedagógicos específicos que fomentan experiencias comunitarias, integrando elementos naturales, programas educativos y procesos vivos como parte esencial del aprendizaje.

En la sede de la FMJJ se ha construido un espacio, que formalmente alude al *millor corvo*, una variedad autóctona de maíz de color negro-morado. Sobre esta estructura en forma de grada escalonada, se desarrollan diversas actividades del programa educativo, convirtiéndolo en un entorno experimental destinado a fomentar procesos de aprendizaje comunitario.



ALUMNADO EN PRÁCTICAS CURSO 2025

- **Carmen Piñón Regueira**
Alumna del Grado de Historia del Arte.
Universidade de Santiago de Compostela.
- **Alba Grandío Álvarez**
Alumna del Máster en Patrimonio Cultural Dixital.
Universidade de Santiago de Compostela.
- **Mónica López López**
 • **Carmen Rosa Fragoso Guntín**
Alumnas del Máster de estudios avanzados en Museos, Arquivos e Bibliotecas.
Universidade da Coruña.
- **Marta Gómez Ruíz**
Màster de Formació Permanent Permea. Programa Experimental en Mediació i Educació a través de l'Art.
Universitat de Valencia.

Residencia universitaria Rialta

La residencia universitaria Rialta, en A Zapateira, es una de las más grandes, completas y de mayor tradición de Galicia. Creada en 1994, es propiedad de la Fundación María José Jove y todos los beneficios que genera su actividad revierten en la labor social de la entidad.



Rialta desarrolla su actividad con un marcado carácter social



La residencia universitaria Rialta es uno de los complejos de mayor tamaño, tradición y oferta de servicios de Galicia. Creada en 1994 y propiedad de la Fundación María José Jove, desarrolla su actividad con un marcado carácter social, ya que la totalidad de los beneficios generados se reinvierten en los fines fundacionales de la entidad.

Ubicada en A Zapateira, una zona residencial próxima a la ciudad de A Coruña, Rialta tiene como actividad principal la de residencia universitaria durante el curso académico, complementada en la temporada estival con su funcionamiento como apartahotel. A lo largo de todo el año, la oferta de

alojamiento se completa con los servicios y actividades de su complejo deportivo.

La residencia ofrece a los estudiantes un entorno adecuado para el estudio y la convivencia, con equipamientos y servicios que favorecen una estancia de calidad. Dispone de salas de estudio y dibujo, comedor autoservicio con capacidad para 300 personas, servicio de autobús gratuito que conecta con los campus universitarios y el centro de la ciudad. Asimismo, cuenta con un complejo deportivo que incluye piscina climatizada, gimnasio, salas para actividades colectivas, sauna y piscinas polideportivas exteriores.

ACUERDO CON EL CRAT

La Fundación María José Jove mantiene desde 2017 un convenio de colaboración con el Club de Rugby Arquitectura Técnica de A Coruña (CRAT), mediante el cual se financia el alojamiento en la residencia universitaria Rialta de jugadoras del CRAT Rialta, equipo que compete en la División de Honor Femenina del rugby español.

Este apoyo se enmarca en la apuesta de la Fundación por los valores asociados al deporte, como la disciplina, la integridad, la pasión, la solidaridad y el respeto. Al comienzo de cada temporada deportiva, el equipo es presentado en las instalaciones de Rialta.



CAMPAMENTO DE VERANO RECREA

El campamento, que se celebra en las instalaciones de Rialta, se basa en el juego al aire libre como herramienta de aprendizaje. RECREA se organiza en verano con multitud de actividades que se llevan a cabo en las instalaciones de Rialta y en el que el juego al aire libre es la base para estimular el aprendizaje. Con piscina, vela, piragüismo, yincana y salidas culturales y de ocio cada semana, buscan desarrollar la imaginación y las habilidades de los niños y niñas participantes, aprender a forjar vínculos con los demás, el respeto, así como otras actitudes que les ayuden a crecer.



*Las instalaciones
acogen en verano
un campamento
de ocio inclusivo*

Pacto Mundial

En septiembre de 2023, la Fundación María José Jove (FMJJ) se adhirió al Pacto Mundial de las Naciones Unidas, dando un paso significativo en el refuerzo de su compromiso con el desarrollo sostenible. A través de esta adhesión, la FMJJ impulsa la integración de los diez principios del Pacto en su actividad y fortalece su contribución a los Objetivos de Desarrollo Sostenible (ODS)



Memoria Anual 2025

Fundación María José Jove

Los Objetivos de Desarrollo Sostenible constituyen para la Fundación María José Jove un marco de referencia clave para abordar los retos sociales y ambientales, orientando sus acciones en salud, educación, arte, ocio y bienestar y contribuyendo al avance de la Agenda 2030.

- **ODS 3: SALUD Y BIENESTAR.**

La Fundación impulsa programas y proyectos orientados a la promoción de la salud física y mental, la prevención de enfermedades y el fomento de hábitos de vida saludables, facilitando además el acceso a servicios sanitarios de calidad.

- **ODS 4: EDUCACIÓN DE CALIDAD.** A través de iniciativas educativas, becas, programas formativos y acciones de sensibilización, la FMJJ promueve el acceso equitativo a una educación de calidad y fomenta el aprendizaje a lo largo de la vida.

- **ODS 8: TRABAJO DECENTE Y CRECIMIENTO ECONÓMICO.**

Apoya la capacitación laboral, el emprendimiento y la generación de oportunidades profesionales, especialmente en ámbitos como el arte y el ocio saludable, contribuyendo al desarrollo económico sostenible y a la creación de empleo digno.

- **ODS 10: REDUCCIÓN DE LAS DESIGUALDADES.**

Sus iniciativas facilitan el acceso equitativo a recursos y oportunidades en ámbitos como la salud, la educación y el ocio, con especial atención a personas y comunidades en situación de vulnerabilidad.

- **ODS 12: PRODUCCIÓN Y CONSUMO RESPONSABLES.**

Promueve la sensibilización y la formación en sostenibilidad am-



biental mediante la incorporación de actividades educativas y talleres centrados en la economía circular, fomentando hábitos de consumo responsable y una mayor conciencia sobre el uso eficiente de los recursos.

● **ODS 13: ACCIÓN POR EL CLIMA.** Avanza en la gestión responsable de su impacto ambiental mediante la medición de su huella de carbono y su huella hídrica, así como a través de iniciativas formativas y de sensibilización que promueven la protección del medio ambiente y la acción frente al cambio climático.

● **ODS 16: PAZ, JUSTICIA E INSTITUCIONES SÓLIDAS.** Mediante la promoción de la equidad y la igualdad de oportunidades en áreas como la salud, la educación y el arte, contribuye a la construcción de sociedades más justas, inclusivas y cohesionadas.

● **ODS 17: ALIANZAS PARA LOGRAR LOS OBJETIVOS.** Fortalece la colaboración con organizaciones, instituciones y otros

actores clave, estableciendo alianzas estratégicas que permiten maximizar el impacto de sus programas y afrontar de manera conjunta los desafíos globales.

Como parte de su compromiso con el Pacto Mundial de las Naciones Unidas, la Fundación María José Jove integra estos principios en el desarrollo de sus actividades, consolidando su papel como agente de cambio positivo y orientando su actuación hacia un futuro más sostenible e inclusivo.

Los ODS están dirigidos a avanzar de cara a la Agenda 2030



Respuesta a los 10 principios: fortaleciendo el compromiso con la sostenibilidad

Tras unirse al Pacto Mundial de las Naciones Unidas, la FMJJ ha implementado diversas iniciativas que consolidan su compromiso con la sostenibilidad y fomentan prácticas responsables en todas sus áreas de actuación.

A continuación, se detallan las acciones más relevantes en cada ámbito estratégico:

RESPECTO POR LOS DERECHOS HUMANOS

- **Implementación del Decálogo de compras sostenibles y responsables**, que establece pautas para orientar las decisiones de compra considerando criterios ambientales, sociales y éticos.
- **Disposición de un Sistema Interno de Información (SII)**, a través del cual se registran las infracciones, garantizando la protección de las personas que las comuniquen.
- **Impulso de mecanismos de diálogo con los grupos de interés** con el objetivo de identificar sus necesidades y abordar de manera efectiva las cuestiones prioritarias para ellos.

Estas actuaciones refuerzan su compromiso con la promoción y el respeto de los derechos humanos, contribuyendo a la construcción de entornos más justos, inclusivos y sostenibles.



NORMAS LABORALES

- **Consolidación de un equipo multidisciplinar** compuesto por más de 41 profesionales, con una participación femenina superior al 71 % en 2025.
- **Promoción de un empleo de calidad** donde los contratos de tipo indefinido representan un 98% del total.
- **Fomento de la contratación inclusiva**, contando con servicios de intérpretes de lengua de signos en actos públicos y promoviendo la participación de profesionales de colectivos vulnerables.
- **Desarrollo de acciones formativas** de sensibilización en materia de igualdad y no discriminación, orientadas a promover un entorno laboral respetuoso, inclusivo y libre de discriminación.

- **Aprobación de la Política de Salud y Bienestar para los trabajadores** que establece principios y valores destinados a promover un entorno laboral, seguro, inclusivo, saludable y motivador.

- **Realización de cursos anuales sobre salud y seguridad** laboral dirigidos a la totalidad del equipo.

- **Adopción de una política de igualdad** que reafirma el compromiso con los principios de igualdad, diversidad e inclusión como pilares esenciales para la convivencia, el respeto y la dignidad de todas las personas que forman parte de la organización y de los entornos en los que actúa.

A través de estas iniciativas, la Fundación promueve un entorno laboral basado en la igualdad de oportunidades, el bienestar y el desarrollo profesional de las personas.

PROTECCIÓN AMBIENTAL

- **Definición de un marco para el diseño y desarrollo de iniciativas con impacto ambiental positivo** que sirve como guía para la incorporación de criterios ambientales a nuevas iniciativas y programas.

- **Revisión de los programas y proyectos en curso y propuesta de nuevas actividades** orientadas a fortalecer la contribución medioambiental de la Fundación.

- **Medición del consumo energético y cálculo de la huella de carbono 2024** obteniendo como resultado que el 59% de las emisiones de la Fundación María José Jove (198,67 toneladas) corresponden al alcance 2, asociado al consumo eléctrico. El 41% restante pertenecen a las emisiones de alcance 1 procedentes de fuentes móviles (63,04 toneladas) e instalaciones fijas (75,01 toneladas).

- **Análisis de consumo de agua en las instalaciones y cálculo de la huella hídrica 2024** con un resultado consolidado de 7.660,39 m³. El 90,7% de la Huella Hídrica total corresponde a la Residencia Universitaria de Rialta, debido a la naturaleza de su actividad residencial que implica un uso intensivo del agua.

Estas acciones permiten avanzar en la integración de criterios ambientales en la gestión de la Fundación, contribuyendo a reducir su impacto y a fomentar un modelo de desarrollo más sostenible.

LUCHA CONTRA LA CORRUPCIÓN

- **Disponibilidad de una política de anticorrupción y de regalos**, que define directrices para prevenir conflictos de interés y promover comportamientos éticos.

Con estas medidas, la FMJJ refuerza su compromiso con la integridad, la transparencia y la gestión ética en el desarrollo de todas sus actividades.



Impacto Social en el Centro de Arte

El Centro de Arte Fundación María José Jove está desarrollando actualmente un estudio de impacto social con el objetivo de comprender y medir su contribución a la sociedad a través de la actividad artística y cultural.



Se busca reforzar la capacidad del Centro de Arte FMJJ de generar valor social a través de su actividad

Este proceso de análisis busca identificar de qué manera la actividad artística actúa como agente de transformación social, evaluando cómo las iniciativas del Centro de Arte inciden en cuestiones como el bienestar de las personas, la cohesión comunitaria o el desarrollo personal y creativo de quienes participan en sus actividades.

Además, se analiza el apoyo a los artistas a través de programas orientados a generar contextos de creación y formación, como residencias, becas, ayudas o premios, que contribuyen a fortalecer la sostenibilidad del sector.

El estudio abarca el conjunto de las acciones impulsadas por el Centro de Arte, caracterizadas por una marcada transversalidad. En este sentido, cada iniciativa no solo contribuye a la creación y di-

fusión artística, sino que también genera efectos en múltiples dimensiones del desarrollo personal y social en el programa público de actividades.

El análisis contempla cuestiones como:

- Identificar acciones y recursos movilizados por el Centro de Arte FMJJ.
- Definir resultados esperados en las personas implicadas.
- Evaluar cambios generados a nivel social.
- Comprender los procesos a través de los cuales el arte produce dichos cambios.

Metodológicamente, el desarrollo se apoya en torno a enfoques consolidados y reconocidos internacionalmente como la teoría del cambio, que permite establecer la relación entre las iniciativas y actividades desarrolladas y los cambios sociales que estas generan en las personas participantes.

En concreto, este enfoque facilita comprender cómo el arte puede traducirse en transformaciones reales, tanto a nivel individual como colectivo. De esta forma, la evaluación de las intervenciones permite identificar la tipología de los cambios y su traducción en resultados, así como el efecto temporal que tiene sobre los participantes, aportando un mayor conocimiento del impacto de las acciones.

Memoria Anual 2025 | Fundación María José Jove

Para ello, se definirán una serie de categorías de impacto transversales que permiten ordenar y analizar de forma sistemática las distintas contribuciones del Centro de Arte FMJJ. Estas categorías se fundamentan en una revisión de literatura especializada y en marcos conceptuales desarrollados por organismos internacionales de referencia, como por ejemplo la UNESCO o la OMS, que han puesto de relieve el papel de la cultura y el arte en el desarrollo sostenible y el bienestar de las sociedades.

Asimismo, el estudio incorpora una aproximación participativa, a través de la realización de grupos focales y encuestas dirigidas a diferentes perfiles vinculados a las actuaciones del Centro de Arte Fundación María José Jove. Incorporando técnicas cualitativas y cuantitativas, este trabajo permitirá recoger la percepción de los participantes y agentes implicados, así como valorar la intensidad y el alcance del impacto generado debido a la realización de los programas del Centro en ámbitos como el bienestar, la cohesión social o el acceso a la cultura, entre otros.

Esto permitirá no solo identificar las principales áreas de impacto, sino también comprender la magnitud y profundidad de los cambios generados, así como detectar oportunidades de mejora y líneas de evolución futura. De este modo, el estudio se configura como una herramienta estratégica para reforzar la capacidad del Centro de Arte FMJJ de generar valor social a través de su actividad.

En 2025, las actividades del Centro de Arte FMJJ involucraron directamente a cerca de 9.000 personas a través de sus programas. Este impacto se extendió también



al tejido profesional, apoyando de forma directa a más de 50 artistas, a quienes se ofrecieron formación, recursos y contextos clave para la creación.

A través de proyectos expositivos y publicaciones, el Centro logró expandir su huella cultural, permitiendo que un público masivo de miles de personas accediera libremente al arte y a sus beneficios para el bienestar individual y colectivo.

El Impacto Social del Centro de Arte Fundación María José Jove refuerza su compromiso con la

transformación de la sociedad, avanzando hacia un modelo que integra la creación artística y su puesta en valor con la generación de impacto positivo en la comunidad.

La medición permitirá consolidar una visión más completa de la actividad, alineada con los retos sociales actuales y orientada a maximizar su contribución al bienestar colectivo.

Principales magnitudes económicas

Gasto por actividad fundacional (expresado en euros)

	2025	2024	2023	2022	2021	2020
TOTAL	3.762.624	3.708.723	3.210.246	2.995.647	2.913.818	2.334.569

Los programas con mayor dotación presupuestaria son los que se engloban en el Área de actividad física saludable, y que abarcan tanto a la infancia como a personas con discapacidad, así como el que da cobertura a la residencia de estudiantes.

Gasto por actividad 2025-2024 (expresado en euros)

	2025	2024
ACTIVIDAD FÍSICA SALUDABLE	405.945	400.489
ACTIVIDADES ARTÍSTICAS	238.617	208.481
ACTIVIDADES EN SEDE	108.970	103.615
SALUD	219.051	293.199
COMUNICACIÓN	319.962	265.021
DIDÁCTICA	161.939	100.706
GASTOS COMUNES ACTIVIDADES FUNDACIONALES	669.441	645.844
RESIDENCIA ESTUDIANTES	1.638.699	1.691.368
TOTALES DE GASTO POR ACTIVIDAD	3.762.624	3.708.723

Cuenta de resultados abreviada

(Correspondiente a los ejercicios anuales terminados el 31 de diciembre de 2025 y 2024)

(Expresado en euros)

	2025	2024
A. EXCEDENTE DEL EJERCICIO		
Ingresos de la actividad propia	3.330.760	3.201.338
Cuotas de usuarios y afiliados	20.970	20.680
Subvenciones, donaciones y legados de explotación imputados al excedente del ejercicio afectos a la actividad propia	1.044.832	981.019
Otros ingresos de la actividad propia	2.264.958	2.199.639
Ventas y otros ingresos ordinarios de la actividad mercantil	952.163	858.943
Ayudas monetarias y otros	(294.627)	(357.291)
Ayudas monetarias	(294.627)	(357.291)
Variación de existencias	35.625	4.296
Aprovisionamientos	(181.460)	(154.487)
Otros ingresos de explotación	21.834	20.514
Gastos de personal	(1.470.355)	(1.370.357)
Sueldos, salarios y similares	(1.122.269)	(1.044.652)
Cargas sociales	(348.086)	(325.705)
Otros gastos de explotación	(2.019.533)	(1.879.469)
Servicios exteriores	(2.008.340)	(1.869.194)
Tributos	(7.584)	(9.825)
Pérdidas, deterioro y variación de provisiones por operaciones comerciales	(3.578)	(366)
Otros gastos de gestión corriente	(31)	(84)
Amortización del inmovilizado	(352.586)	(320.142)
Imputación de subvenciones de inmovilizado no financiero y otras	14.103	1.858
A.1 EXCEDENTE DE LA ACTIVIDAD	35.924	5.203
Ingresos financieros	11.424	19.319
A.2 EXCEDENTE DE LAS OPERACIONES FINANCIERAS	11.424	19.319
A.3 EXCEDENTE ANTES DE IMPUESTOS	47.348	24.522
Impuesto sobre beneficios	(45.891)	(18.560)
A.4 VARIACIÓN DEL PATRIMONIO NETO RECONOCIDA EN EL EXCEDENTE DEL EJERCICIO	1.457	5.962
B. INGRESOS Y GASTOS IMPUTADOS DIRECTAMENTE AL PATRIMONIO NETO		
Subvenciones recibidas	178.095	49.400
Donaciones y legados recibidos	-	-
Ajustes por cambios de valor	38.039	36.792
Efecto impositivo	(21.614)	(8.619)
Otros ingresos y gastos	-	-
B.1 VARIACIÓN DE PATRIMONIO NETO POR INGRESOS Y GASTOS RECONOCIDOS DIRECTAMENTE EN EL PATRIMONIO NETO	194.520	77.573
C. RECLASIFICACIONES AL EXCEDENTE DEL EJERCICIO:		
Subvenciones recibidas	(14.103)	(1.858)
Otros ingresos y gastos	-	-
Efecto impositivo	1.410	186
Donaciones y legados recibidos	-	-
D. VARIACIÓN DE PATRIMONIO NETO POR RECLASIFICACIONES AL EXCEDENTE DEL EJERCICIO	(12.693)	(1.672)
VARIACIONES DE PATRIMONIO NETO POR INGRESOS Y GASTOS IMPUTADOS DIRECTAMENTE AL PATRIMONIO NETO (B.1 + C.1)	181.827	75.901
H. Otras variaciones	-	-
I. RESULTADO TOTAL, VARIACIÓN DEL PATRIMONIO NETO EN EL EJERCICIO (A.4 + D + H)	183.284	81.863

Datos auditados

2025

Balance abreviado

(Al 31 de diciembre de 2025)

Los Estados Financieros de la Fundación María José Jove reflejan su sólida situación patrimonial, sustentada en un fondo de maniobra y en un excedente del ejercicio positivos. El activo corriente de la Fundación permite cubrir el exigible a corto plazo. Los ingresos de la Fundación, cuyo origen se concreta principalmente en los ingresos de la Residencia de Estudiantes Rialta así como en donaciones recibidas, garantizan el desarrollo futuro de las actividades de la Fundación María José Jove.

Activo

(Expresado en euros)

	2025	2024
ACTIVO NO CORRIENTE:	7.093.517	6.967.035
Inmovilizado intangible	28.016	17.256
Inmovilizado material	3.486.116	3.382.215
Inversiones inmobiliarias	1.964.022	1.990.240
Inversiones financieras a largo plazo	1.615.363	1.577.324
ACTIVO CORRIENTE:	1.717.468	1.740.301
Existencias	113.934	82.024
Usuarios y otros deudores de la actividad propia	655.400	665.400
Deudores comerciales y otras cuentas a cobrar	192.838	238.143
Clientes por ventas y prestaciones de servicios	17.743	18.181
Otros deudores	175.095	217.039
Activos por impuesto corriente	-	2.923
Inversiones financieras a corto plazo	500	-
Periodificaciones a corto plazo	57.352	40.586
Efectivo y otros activos líquidos equivalentes	697.444	714.148
TOTAL ACTIVO	8.810.985	8.707.336
Datos auditados		

Patrimonio Neto y Pasivo

(Expresado en euros)

	2025	2024
PATRIMONIO NETO	7.697.978	7.514.694
FONDOS PROPIOS	7.440.250	7.438.793
Fondo social	4.160.000	4.160.000
Excedentes de ejercicios anteriores	3.278.793	3.272.831
Excedente del ejercicio	1.457	5.962
Ajustes por cambios de valor	67.348	33.113
Subvenciones, donaciones y legados	190.380	42.788
PASIVO NO CORRIENTE	52.337	32.133
Deudas a largo plazo-	23.700	23.700
Otras deudas a largo plazo	23.700	23.700
Pasivo por impuesto diferido	28.637	8.433
PASIVO CORRIENTE	1.060.670	1.160.509
Deudas a corto plazo	470.900	586.135
Otras deudas a corto plazo	470.900	586.135
Acreedores comerciales y otras cuentas a pagar	561.281	534.774
Proveedores	141.702	136.674
Otros acreedores	262.290	276.292
Pasivos por impuesto corriente	34.622	-
Otras deudas con las Administraciones Públicas	120.068	120.235
Anticipos de clientes	2.599	1.573
Periodificaciones a corto plazo	28.489	39.600
TOTAL PATRIMONIO NETO Y PASIVO	8.810.985	8.707.336

Datos auditados

SEDE: Edificio Work Center
c/ Galileo Galilei, nº6
15008 A Coruña

TENO.: 981 160 265

E-MAIL: info@fundacionmariajosejove.org
www.fundacionmariajosejove.org

EDITA: **Fundación María José Jove**

FOTOGRAFÍA: **Archivo Documental de Actividades de la Fundación María José Jove**

DEPÓSITO LEGAL: **c 2901-2007**

IMPRIME: **Imprenta Mundo**

DISEÑO, COORDINACIÓN Y PRODUCCIÓN: **OCTO**

deporte formación
educación
ayuda en playa
escuela actividad física
cuidados
salud mental
ocio tiempo libre
diversidad formación
TDAH
actividad física saludable
perros de terapia
prevención ensayo
educación
infancia
ayuda en playa
ocio
educación inclusiva
escuela
centro de arte
hospitalaria
compromiso
divulgación
deporte salud
humanización
cas
cas educación y mediación
acondicionamiento físico
valores
es
mecenazgo
jóvenes
TAA
educación y mediación
cas
cas valores
TDAH
familias
becas
jóvenes
TAA
educación y mediación
cas
cas valores
cuidadores
centro de arte
cultura
unidad